



Municipalité de  
**RUSSELL**  
Township

# Budget 2022

**SPEND DÉPENSEZ**  
**LOCAL LOCAL**  
Municipalité de  
**RUSSELL**  
Township

**Presentation and discussion //**  
**Présentation et discussion**



Municipalité de  
**RUSSELL**  
Township

**2022 Budget**  
**– Approved**

**Budget 2022**  
**– Approuvé**

# Budget timelines // Horaire budgétaire



	<b>2022</b>	
Public consultation	September 13 septembre	Consultation publique
Tabling of 2022 budget first draft	October 4 octobre	Dépôt de la première ébauche du budget 2022
Budget workshop – Day 1	October 20 octobre	Atelier de budget – jour 1
Budget workshop – Day 2	October 21 octobre	Atelier de budget – jour 2
Adoption of 2022 budget	November 1 novembre	Adoption du budget 2022

# Agenda // Ordre du jour



## Introduction

- Taxation
- Notable Variances

## Departmental Operational Budgets

### Capital

- Summarized list of assets
- List of Capital Projects
- Financing

## Public / Council / Committee Requests

## Introduction

- Taxation
- Variances notables

## Budgets opérationnels départementaux

### Capital

- Liste sommaire d'actifs
- Liste des projets capitaux
- Financement

## Demandes du public, des membres du conseil et des comités consultatifs



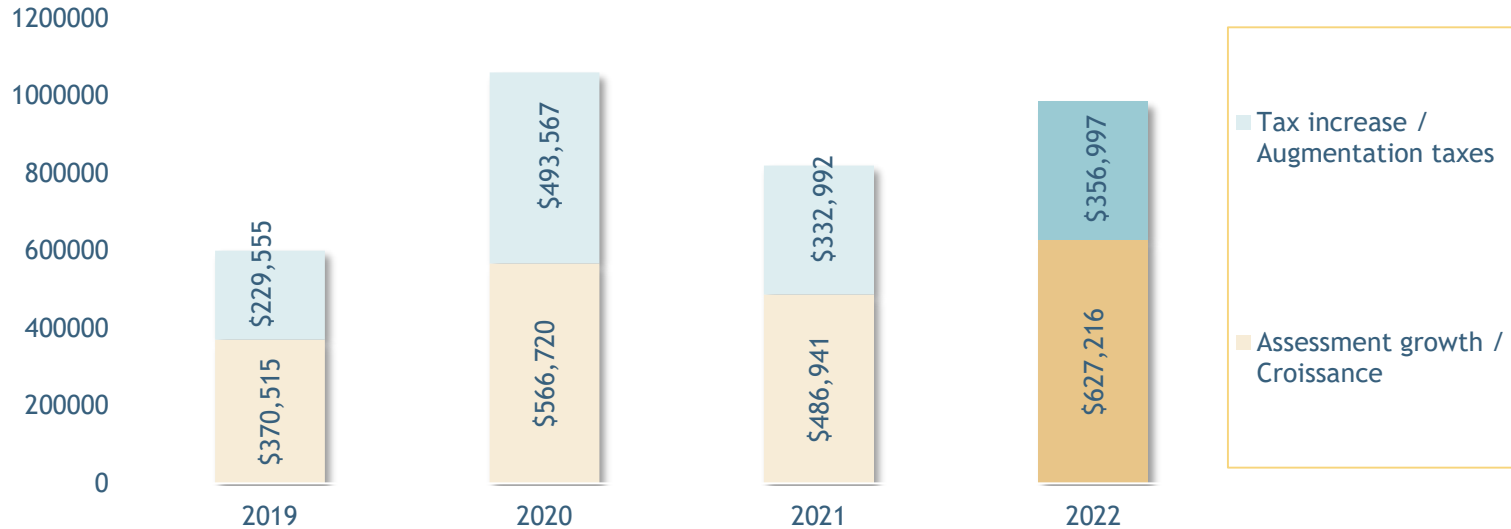
# Introduction – Taxation

# Taxation revenues // Revenus de taxation

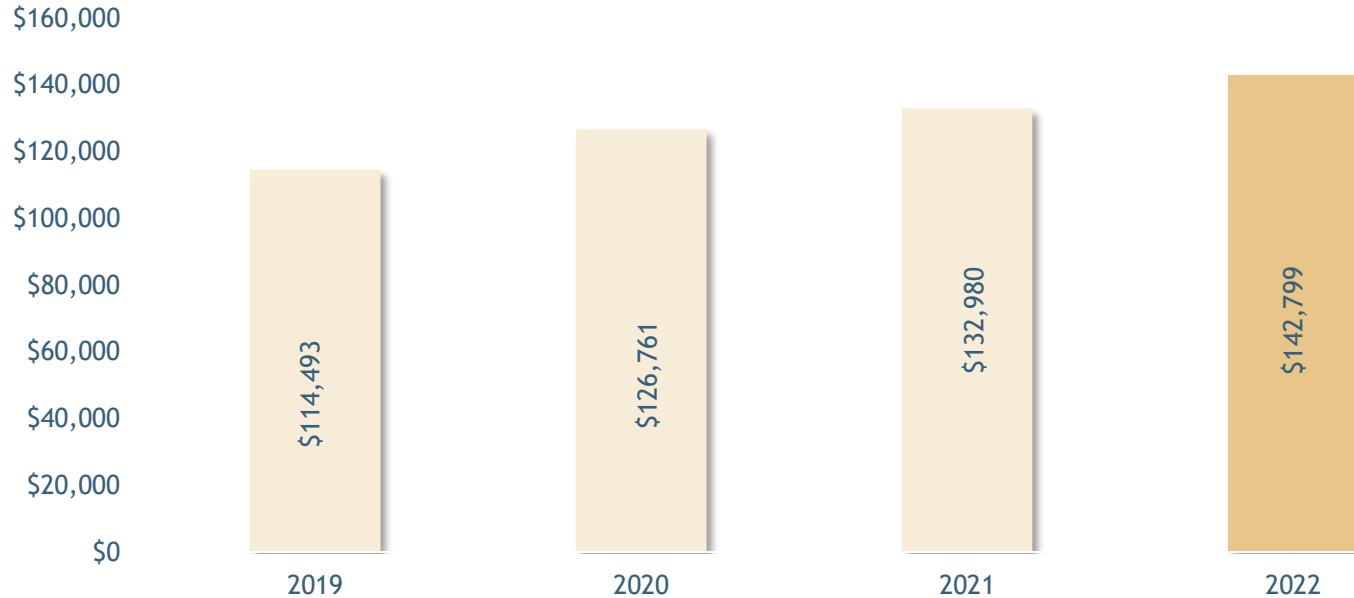


	\$	
Presented budget includes a 2.5 % tax increase	356,997	La version présentée du budget propose une augmentation de 2.5 %
Increase in assessment growth	627,216	Augmentation de l'évaluation foncière
Total increase	<u>984,213</u>	Augmentation totale

# History of tax levy increase // Historique de l'augmentation de la réquisition de taxe



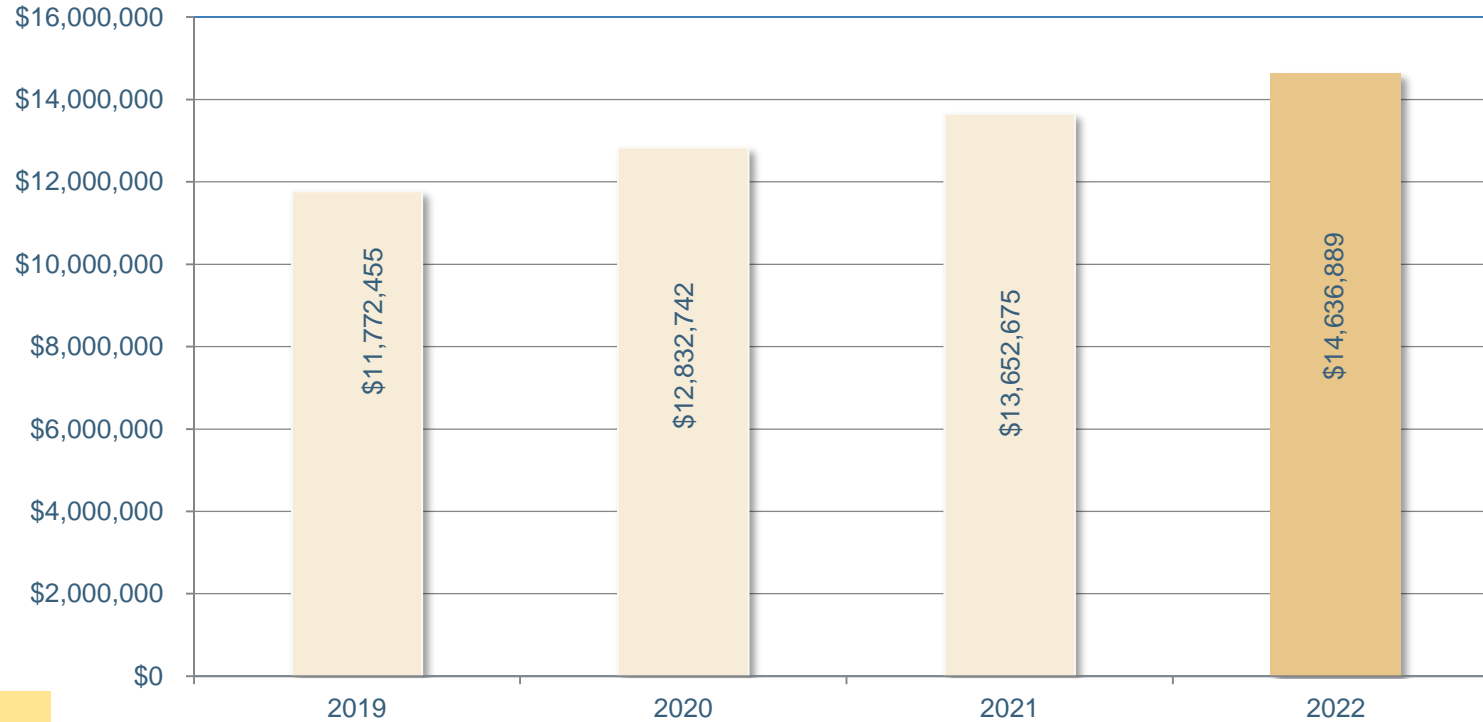
# Historical report – Revenues generated from 1% tax increase // Rapport historique des revenus générés par la hausse de 1% de taxes





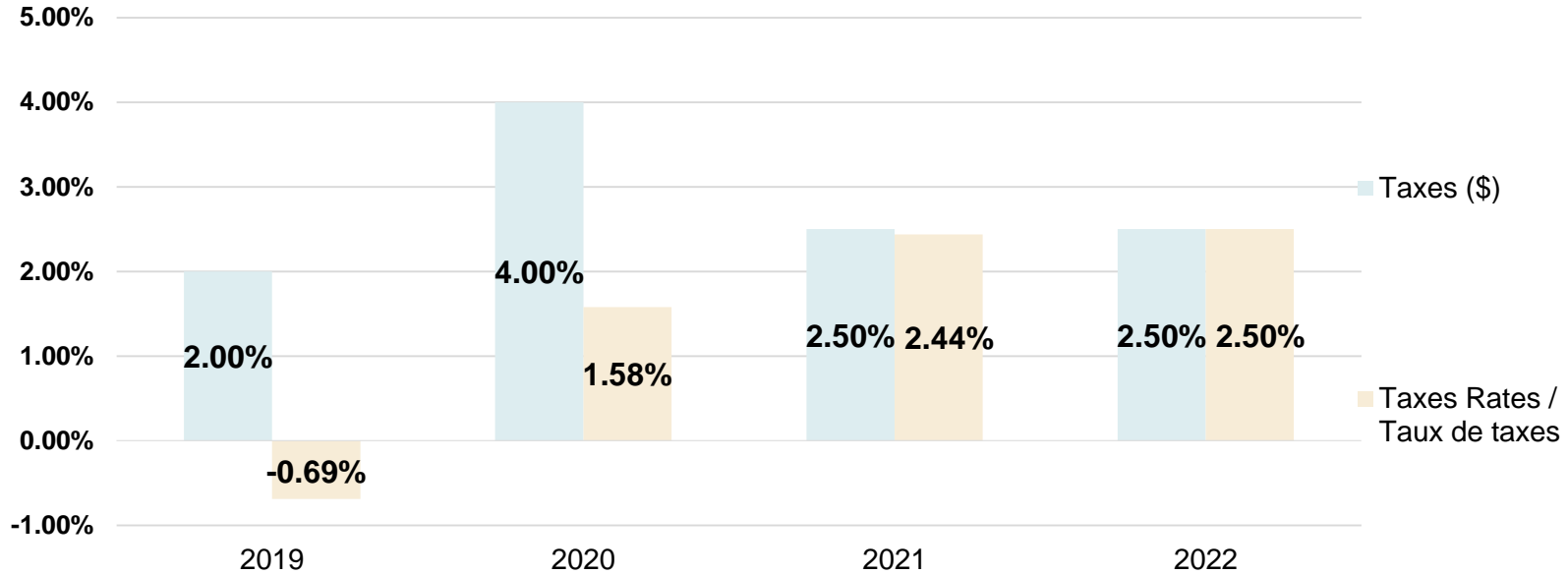
# Local municipal levy history //

## Historique de la réquisition municipale locale





## History of tax increase VS tax rate Increase // Historique de l'augmentation de taxes VS l'augmentation du taux de taxes



## \$ Impact on average household // Impact en \$ sur la maison moyenne



*A municipal tax increase of 2.5% for the average household of \$346,000 in assessment will see an increase of \$44.53.*

Une augmentation de la taxation municipale de 2.5% se traduit par une augmentation de 44.53 \$ de la maison moyenne ayant une évaluation de 346 000\$.

*If 2.5% has an impact of \$44.53, 1% represents \$ 17.81.*

Si 2.5% a un impact de 44.53\$, 1% a un impact de 17.81 \$.

# Prescott-Russell residential tax rates //

## Taux de taxes résidentielles (Prescott-Russell)



### STATISTICS FOR 2021 - PRESCOTT-RUSSELL MUNICIPALITIES - MUNICIPAL TAX PORTION STATISTIQUES 2021 - MUNICIPALITÉS DE PRESCOTT-RUSSELL - PORTION MUNICIPALE

Municipalities / Municipalités Prescott - Russell	2021 Rate / Taux RES. MUN. PORTION	Per each \$100,000 assessment / A chaque 100 000\$ d'évaluation \$	TAX RANKING ORDER BY YEAR / CLASSEMENT PAR ANNÉE					
			Ranking order changes by year / L'ordre change à chaque année					
			Lowest (1) to highest (8) / Du plus bas (1) au plus élevé (8)					
			2021	2020	2019	2018	2017	2016
EAST HAWKESBURY	0.00476359	\$476.36	1	1	1	1	1	1
RUSSELL *	0.00514829	\$514.83	2	2	2	2	2	2
CHAMPLAIN	0.00620729	\$620.73	3	3	3	3	3	3
CASSELMAN	0.00622437	\$622.44	4	4	4	4	4	4
ALFRED/PLANTAGENET	0.00680664	\$680.66	5	5	6	6	5	5
CLARENCE/ROCKLAND	0.00689821	\$689.82	6	6	5	5	6	6
NATION	0.00718021	\$718.02	7	7	7	7	7	7
HAWKESBURY	0.01101348	\$1,101.35	8	8	8	8	8	8

- Rate proposed for Budget 2022 (First Draft) / Taux propose pour le budget 2022 (First Draft) : 0.00527700



## Average assessments and municipal taxes in Prescott-Russell (2021) // Moyennes d'évaluation et d'impôts fonciers dans Prescott-Russell (2021)

Municipalité / Municipality	Average assessment in 2021 / Évaluation moyenne en 2021		Municipal taxes levied on AVG assessment / Impôts fonciers prélevés basés sur l'évaluation moyenne	
	\$	Rank (highest to lowest) Classement (plus élevé au plus bas)	\$	Rank Classement
<b>Russell</b>	<b>342,439</b>	<b>1</b>	<b>1,721</b>	<b>5</b>
Clarence-Rockland	303,710	2	2,051	1
Casselman	281,347	3	1,722	4
Nation	265,439	4	1,897	2
Champlain	232,869	5	1,410	6
Alfred & Plantagenet	209,394	6	1,398	7
East Hawkesbury	206,381	7	974	8
Hawkesbury	172,171	8	1,855	3

# Levies // Impositions



	<b>2019</b>	<b>2020</b>	<b>2021</b>
Municipal	\$11,772,462 ≈ 44.2%	\$12,832,748 ≈ 44.8%	\$13,652,679 ≈ 45.7%
United Counties of Prescott-Russell (U.C.P.R.) / Comtés unis de Prescott et Russell (C.U.P.R.)	\$ 9,689,168 ≈ 36.4%	\$ 10,465,130 ≈ 36.5%	\$ 10,963,985 ≈ 36.7%
Education / Scolaire	\$ 5,167,547 ≈ 19.4%	\$ 5,349,001 ≈ 18.7%	\$ 5,279,209 ≈ 17.7%



# **Introduction – Notable Variances // Introduction – Variances notables**



**Additional revenue and cost reduction - Taxation (total of \$984,213) //**  
**Revenus additionnels et réduction de coûts – Taxation (total de 984 213\$)**

**Taxation**

Taxation – Growth: \$627,216  
Taxation – 2.5% increase: \$356,997

**Taxation**

Taxation – croissance: 627 216\$  
Taxation – augmentation de 2.5%: 356  
997\$



## Cost increase and revenue reductions – Taxation (total \$847,626) //

## Augmentations de coûts et réductions de revenus - Taxation (total de 847 626\$)



### Out of the Township's Control

- OMPF grant reduction: \$23,050
- South Nation Conservation Authority:  
\$80,340

### Other Notable Variances

- Rec Complex Funding Strategy:  
\$292,600 (including 1% increase =  
\$142,600)
- Earned interest transfer to reserve:  
\$55,000
- Infrastructure Fund increase: \$287,123
- Payroll – 2% C.O.L.A.: \$109,513

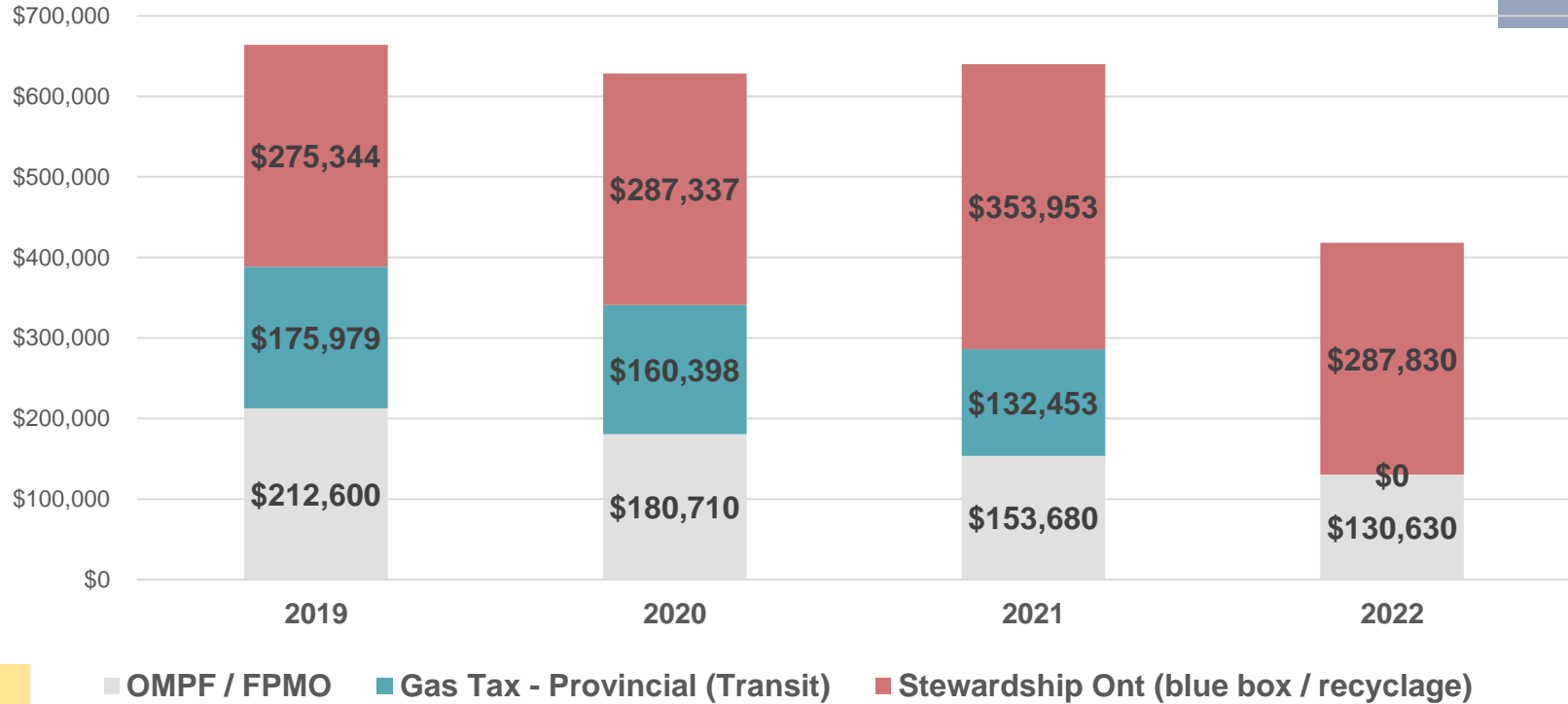
### Hors du contrôle de la municipalité

- Réduction de l'octroi FPMO: 23 050\$
- Conservation Rivière Nation-Sud: 80 340\$

### Autres variances notables

- Stratégie du financement pour le complexe  
récréatif: 292 600\$ (incluant 1% augmentation  
=142 600\$)
- Intérêts gagnés transfert en réserve: 55 000\$
- Augmentation du fonds d'infrastructure:  
287 123\$
- Paie – 2% C.O.L.A.: 109 513\$

# Grants – Operational // Octrois - Opérationnels





# **Presentation and discussion of the 2022 operational budgets**

# **Présentation et discussion des budgets opérationnels 2022**

# CAO's office // Bureau du Directeur général (115,130,135,140, 170 section 1-B,C & D)



**Chief Administrative Officer  
Directeur général**

**Municipal Clerk  
Greffière**

Deputy Clerk  
Greffière adjointe

Admin Assistant (0.65)  
Adjoint administratif  
(0.65)

Summer Student  
Étudiant d'été

**Communication  
Coordinator  
Coordonnatrice en  
communications**

Comms Clerk(0.5)  
Commis en  
communication  
(0.5)

HR Clerk Clerk (0.5)  
Commis en ressources  
humaines  
(0.5)

**Corporate Service and HR  
Officer  
Officier en services  
corporative et ressources  
humaines**

YEAR ANNÉE	FTE
2022	6.67 (Includes 0.33 PTE)
2021	6.65 FTE (Includes 0.33 PTE)
2020	6.65 FTE (Includes 0.33 PTE)
2019	6.32 FTE
2018	6.32 FTE
2017	6.29 FTE
2016	6.55 FTE

# CAO's office // Bureau du Directeur général

(115 section 1-B)



Municipalité de  
**RUSSELL**  
Township

## Highlights

6470 Service Agreement/Software - Government Framework Annual licence fee

## Faits saillants

6470 Contrat de service/Logiciels - Frais de licence annuelle du logiciel Government Framework

# Human resources // Ressources humaines

(130 section 1-D)



## Highlights

- 6443 Special Event – Increase in budget due to the number of employees to be recognized in 2022
- Minor adjustments of certain expenses to better reflect actual trends
- 100K - Funding for second phase of level of service review

## Faits saillants

- 6443 Événements spéciaux – Augmentation de budget en raison de plus d'employés à reconnaître en 2022
- Quelques changements mineurs de certaines lignes de dépenses pour refléter les tendances actuelles
- 100K - Financement pour la deuxième phase de l'examen du niveau de service

# Human resources // Ressources humaines

## (130 section 1-D)



### Anticipated Average Salary Increases Moyenne d'augmentation de salaire prévue

YEAR ANNÉE	Canadian Average	Approved Increase Pourcentage approuvé
2022	2.4%	2.0 % Proposed/proposé
2021	2.1%	1.5 % approved/approuvé
2020	2.5%	2.0 % approved/approuvé

<https://www.conferenceboard.ca/e-library/abstract.aspx?did=11283>

### Inflation Rate & Salary Progression Summary Sommaire de taux d'inflation & progressions salariales

Year Année	Ontario Inflation Rate Taux inflation Rate Ontario	Inflation Rate in Ottawa Region Taux d'Inflation dans la region d'Ottawa	Approved Increase Pourcentage approuvé
2022	Not available Non disponible	Not available Non disponible	2.0 % proposed/proposé
2021	2.7 %	Not available Non disponible	1.5 % Approved/approuvé
2020	1.7 %	2.1%	2.0 %
2019	1.5 %	1.6 %	2.0 %
2018	1.5 %	1.3 %	1.5 %
2017	1.5 %	1.2 %	2.0 %
2016	1.5 %	1.3 %	1.5 %

<https://www150.statcan.gc.ca/t1/tbl1/en/tv.action?pid=1810000501>

# Compensation trends // Tendances de rémunération



Projected actual base salary percentage increase by province and year – indicates the varying costs to retain talent nationally.

Projected base salary change (%)	2010	2011	2012	2013	2014	2015	2016	2017	2018	2019	2020	2021	2022
British Columbia	1.9	2.4	2.5	2.7	2.3	2.6	2.3	2.3	2.5	2.7	2.6	1.9	2.3
Alberta	2.6	2.9	3.4	3.6	3.2	3.1	2.5	1.3	1.9	1.7	2.3	0.4	2.0
Saskatchewan	3.8	3.3	3.2	3.2	3.4	2.9	2.7	2.2	2.8	2.4	2.7	2.5	2.4
Manitoba	3.0	2.7	2.5	2.7	2.6	2.3	2.5	2.4	2.7	*Note: Insufficient Data			2.6
Ontario	2.1	2.4	2.7	2.7	2.5	2.5	2.5	2.3	2.4	2.6	2.6	1.8	2.5
Quebec	2.5	2.7	2.8	2.7	2.6	2.6	2.5	2.5	2.8	2.6	2.8	2.6	2.6
Atlantic Provinces**	2.6	2.7	2.4	2.6	2.4	2.3	2.0	1.7	2.6	2.4	2.7	*	2.4
<b>National</b>	<b>2.3</b>	<b>2.6</b>	<b>2.8</b>	<b>2.9</b>	<b>2.6</b>	<b>2.6</b>	<b>2.4</b>	<b>2.2</b>	<b>2.5</b>	<b>2.4</b>	<b>2.6</b>	<b>1.8</b>	<b>2.2</b>

Above National Average
Equal to National Average
Below National Average



\*\*Atlantic Provinces Include: Nova Scotia, New Brunswick, PEI, and Newfoundland & Labrador



# Employee remuneration // Rémunération du personnel



Cost of 2.0 % adjustment to salary scales =  
\$ 170,222

- 2.0 % represents = \$168,032
- 1.0 % represents = \$2,190 (salary protected)

Totales échelles salariales ajustées à 2.0 % = 170 222  
\$

- Ceux à 2.0 % représentent = 168 032\$
- 1.0 % représente = 2 190 \$ (protection salariale)

2022	2021	2020	2019	2018
8 employees still remain on the salary protection program	9 employees still remain on the salary protection program	12 employees still remain on the salary protection program	12 employees remain on the salary protection program	23 employees remain on the salary protection program
8 employés demeurent toujours dans le programme de protection salariale	9 employés demeurent toujours dans le programme de protection salariale	12 employés demeurent toujours dans le programme de protection salariale	12 employés dans le programme de protection salariale	23 employés dans le programme de protection salariale

## Employee and council benefits // Assurances collectives des employés et des membres du conseil



- Renewal period covers October 1st, 2021 to September 30th, 2022.
- Any surplus is to be transferred to the HR benefits reserve as per the Reserves Management Policy B-Law 2017-119.
- No increase is budgeted for the renewal period of October 1st to December 31st, 2022 due to guaranteed rates of either 24 and 36 months.
- Période de renouvellement est du 1er octobre 2021 au 3 septembre 2022.
- Tout surplus sera transféré dans la réserve RH bénéfiques (tel qu'établi par le règlement 2017-119 de la politique de la gestion des réserves).
- Aucune augmentation n'a été prévue au budget 2022 pour le renouvellement d'assurances collectives pour la période du 1er octobre au 31 décembre 2022 en raison de garantie de taux soit de 24 ou 36 mois.

# Employee and council benefits - Variance history // Historique des variances - Assurances collectives des employés et des membres du conseil



Municipalité de Russell Township								
Employee Group Benefit Rate History / Historique des taux de l'assurance collective des employés								
<b>Benefits assumed by the employer Garanties assumés par l'employeur</b>	<b>2021 Consortium New provider - October 1, 2021</b>	<b>2020 Consortium</b>	<b>2019 Consortium</b>	<b>2018 Consortium</b>	<b>2017 Consortium</b>	<b>2016 Consortium</b>	<b>2015 Consortium</b>	<b>2014 Consortium</b>
Dependant Life Insurance   Assurance - vie dépendant	3.2 % ↓	15 % ↑	Statu quo	Statu quo	11.1 % ↑	12.6 % ↑	5% ↑	Statu quo
Life Insurance   Assurance -vie	9 % ↓	15 % ↑	Statu quo	Statu quo	26.70 % ↓	2.0 % ↓	Statu quo	Statu quo
Accidental Death & Disembermment   Assurance mort ou mutilation	14.1 % ↓	Statu quo	Statu quo	Statu quo	Statu quo	Statu quo	Statu quo	Statu quo
Extended Health Plan   Soins médicaux	11.6 % ↓	0.3 % ↓	6.9 % ↓	17.6 % ↑	7.30 % ↓	15.30 % ↓	78.3 % ↑	15.2 % ↓
Dental Care   Soins dentaires	1.4 % ↓	1.9 % ↑	9.8 % ↑	17.8 % ↑	0.6 % ↑	2.7 % ↓	3.5 % ↓	27.4 % ↑
<b>Cost per pay for one insured employee / Coût par paie pour un employé</b>	<b>\$ 16.92</b>	<b>\$ 3.87</b>	<b>\$ 2.03</b>	<b>\$ 30.18</b>	<b>\$ 14.12</b>	<b>\$ 23.60</b>	<b>\$ 59.00</b>	<b>\$ 0.61</b>
<b>Annual estimated Cost for one employee / Coût estimé annuel pour un employé</b>	<b>\$439.92</b>	<b>\$100.62</b>	<b>(\$52.78)</b>	<b>\$784.68</b>	<b>(\$367.12)</b>	<b>(\$613.60)</b>	<b>\$1,534.00</b>	<b>(\$15.86)</b>
<b>Benefits assumed by the employee Garanties assumés par l'employé</b>								
Long-Term Disability   Rente d'invalidité de longue durée	7.9 % ↓	9.5 % ↑	3% ↓	Statu quo	10% ↓	22.9 % ↑	20% ↑	Statu quo
Short-Term Disability   Rente d'invalidité de courte durée	9.1 % ↓	15 % ↑	10.4 % ↓	6.0 % ↑	Statu quo	25.0 % ↑	35 % ↑	25 % ↓
<b>Cost per pay / Coût par paie</b>	<b>\$ 11.34</b>	<b>\$ 12.81</b>	<b>\$ 4.80</b>	<b>\$ 0.68</b>	<b>\$ 18.30</b>	<b>\$ 25.45</b>	<b>\$ 19.96</b>	<b>\$ 2.00</b>
<b>Annual cost / Coût annuel</b>	<b>\$294.84</b>	<b>\$333.06</b>	<b>(\$124.80)</b>	<b>\$17.68</b>	<b>(\$475.80)</b>	<b>\$661.70</b>	<b>\$518.96</b>	<b>(\$52.00)</b>

# OMERS pension plan history // Historique du régime de retraite OMERS



	2022	2021	2020	2019	2018	2017	2016	2015
Earnings up to CPP earnings limits	9 %	9 %	9 %	9 %	9 %	9 %	9 %	9 %
Earnings over CPP earnings limits	14.6 %	14.6 %	14.6 %	14.6 %	14.6 %	14.6 %	14.6 %	14.6 %
Plafond de salaire du RPC								
Maximum annual pensionable earnings Maximum des gains annuels	Not available Non disponible	\$61,600	\$58,700	\$ 57,400	\$55,900	\$55,300	\$54,900	\$53,600

# Salary and benefit history // Historique des salaires et bénéfices



	2022	2021	2020	2019	2018	2017	2016	2015
<b>Salaries Salaires</b>	\$8,339,622	\$8,072,250	\$7,900,823	\$7,533,729	\$ 7,099,964	\$ 6,631,844	\$ 6,359,203	\$ 6,131,052
<b>Benefits Bénéfices</b>	\$1,985,926	\$1,985,770	\$1,925,592	\$1,781,272	\$ 1,539,505	\$ 1,528,978	\$ 1,496,481	\$ 1,348,047
<b>TOTAL BUDGET</b>	<u>\$10,325,548</u>	<u>\$10,058,020</u>	<u>\$9,826,415</u>	<u>\$9,315,001</u>	<u>\$ 8,639,469</u>	<u>\$ 8,160,822</u>	<u>\$ 7,855,684</u>	<u>\$ 7,479,099</u>

# Human resources // Ressources humaines



## HR Employee Working Conditions By-Law

- Section A.2 – Review of Working Conditions period
- Employees had the opportunity to propose amendments or additions to the CAO from August 1<sup>st</sup> to September 15<sup>th</sup>, 2020
- CAO to consult with HR By-Law Committee and Dept Heads to review requests
- A report will be presented to Council following consultation with the Committee and Dept Heads in December
- Any approved amendments/additions with a financial impact will be covered by the HR Benefits reserve

## Règlement des conditions de travail des employés

- Section A.2. Période de révision des conditions de travail
- Les employés ont eu l'occasion de proposer des modifications ou des ajouts au Directeur général du 1er août au 15 septembre 2020
- Directeur général doit consulter le comité consultatif de révision des conditions de travail et les chefs de départements
- Un rapport sera présenté au conseil suite à la consultation avec le comité et les chefs de départements en décembre
- Tous les amendements/ajouts approuvés ayant un impact financier seront couverts par la réserve des bénéfices RH

# Communication & marketing

(135 section 1-B )



## Highlights

- 6321 -Purchase of Drone for Videos, New Backdrop for Event Kiosk
- 6430 - Advanced Communication Training
- 6442 – Cancelled Membership to Mailchimp Email Platform
- 6443 - Photo Club Direction, Special Event Passes, and Photo Expo Event
- 6444 –Increased household numbers for printed quarterly Newsletter
- 6463 – Increased Website Fees, New Online Form Module

## Faits saillants

- 6321 - Achat d'un drone pour les vidéos, nouvelle toile de fond pour le kiosque d'événements
- 6430 - Formation avancée en communication
- 6442 - Annulation de l'abonnement à la plateforme de courriels Mailchimp
- 6443 - Direction du club photo, passes pour des événements spéciaux, et événement Photo Expo
- 6444 - Augmentation du nombre de ménages pour le Bulletin trimestriel imprimée
- 6463 - Augmentation des frais de site web, nouveau module de formulaire en ligne

# Information technology // Services informatiques

(140 section 1-D)



Municipalité de  
**RUSSELL**  
Township

## Highlights

- 6470 – Adjustment to the number of Microsoft Licences in 2022 budget (+8)
- Minor adjustments of certain expenses to better reflect actual trends
- 3.5K – For cyberattack training

## Faits saillants

- 6470 – Ajustement au nombre de licences Microsoft au budget 2022 (+8)
- Quelques changements mineurs de certaines lignes de dépenses pour refléter les tendances actuelles.
- 3.5K – Pour la formation contre les cyber-attaques



# Capital – CAO's Office //

## Capital – Bureau du Directeur général

### Section 8 – P. 1; 4-7

- C0115-22079 Sharepoint Software \$200,000
- C0135-19092 Historical Site Plaques \$10,550
- C0140-19093 Computer Fleet Replacement and Network - \$41,400
- C0140-22070 Toughbooks tablets - \$16,000

### Section 8 – P. 1; 4-7

- C0115-22079 Logiciel Sharepoint 200 000\$
- C0135-19092 Plaques de sites historiques 10 550\$
- C0140-19093 Remplacement d'ordinateurs et de réseau 41 400\$
- C0140-22070 Tablettes Toughbooks 16 000\$



# Clerk's office // Bureau de la greffe

## (170 section 1-C)



### Highlights

- You will notice that the user fee revenues have been affected during Covid-19.
- No money was added in the 2022 budget to explore governance models for number of councillors and representation.
- No money was added in the 2022 budget to submit a question to its electors on the election ballot for the 2022 municipal elections.
- Professional Fees for the Integrity Commissioner (GL 6487) were reduced from \$15,000 to \$7,500 in the 2022 budget and future years since the reserve has a present balance of \$14,500 to absorb for future years. A maximum of \$25,000 was added to this reserve.

### Faits saillants

- Vous pouvez voir que les revenus des frais d'utilisateurs ont été affectés pendant le Covid-19.
- Aucun argent n'a été ajouté au budget 2022 afin d'explorer les modèles de gouvernance du nombre de conseillers et de représentation.
- Aucun argent n'a été ajouté au budget 2022 pour soumettre une question aux électeurs sur le bulletin de vote des élections municipales de 2022.
- Les frais professionnels pour le Commissaire à l'intégrité (GL 6487) furent réduits de 15,000 \$ à 7,500 \$ au budget 2022 et années suivantes puisqu'une réserve avec un solde présentement de 14,500 \$ peut absorber pour les années futures. Un maximum de 25,000 \$ fut ajouté à cette réserve.

# Election // Élection

## (171 section 1-C)



### Highlights

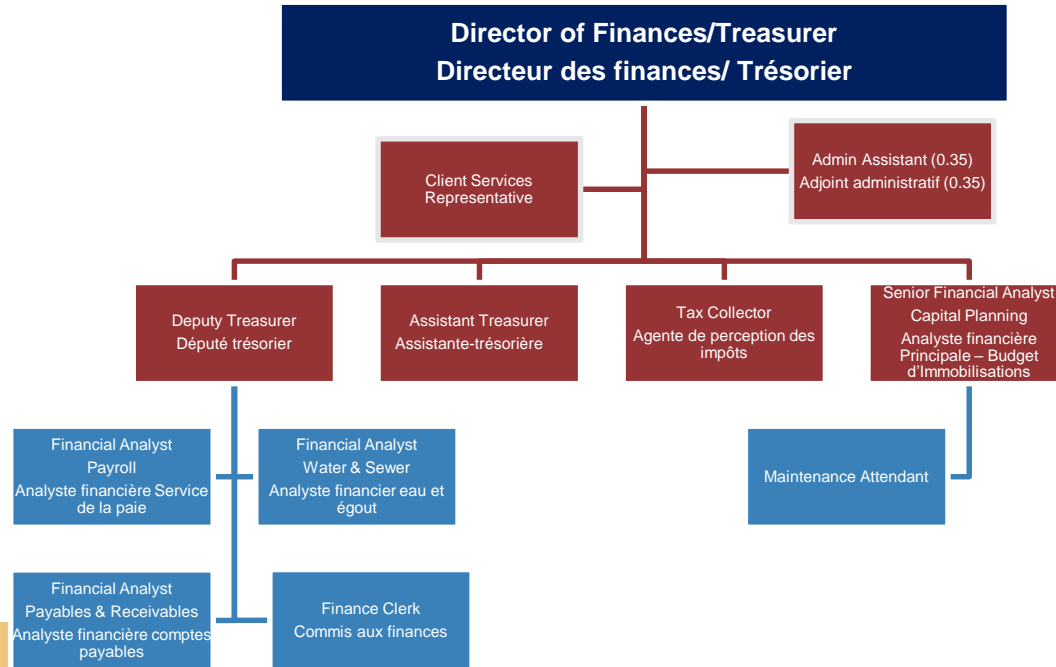
- The new GL account (171) was specifically created in 2020 for the municipal elections to redistribute the cost evenly back to a four-year period instead of three years and to minimize the impact on taxation.
- Transfer from reserves of \$39,940 (\$16,250 / 2019, \$11,595 / 2020 and \$11,595 / 2021) to reduce the taxation invoice for the 2022 municipal elections and addition of \$11,595 for the 2022 budget for a total of \$51,535.00 for the 2022 elections.
- \$29,522.40 + HST is the estimate the supply of the internet and telephone voting system (includes postage) (GL 7120).

### Faits saillants

- Le nouveau compte GL (171) crée spécifiquement en 2020 pour les élections municipales afin de répartir uniformément le coût pour les élections municipales à nouveau sur une période de quatre ans au lieu de trois ans et afin de minimiser l'impact sur la taxation.
- Transfert des réserves de 39,940 \$ (16,250 \$ / 2019, 11,595 \$ / 2020 et 11,595 \$ / 2021) afin de réduire la facture de taxation pour les élections municipales de 2022 et ajout de 11,595 \$ pour le budget 2022 pour un total de 51,535.00 \$ pour les élections de 2022.
- 29,522.40\$ + TVH est l'estimation pour le coût du système de vote par internet et téléphone (inclus le frais de port) (GL 7120).

# Finances and asset management // Finances et gestion des immobilisations

(120, 125, 126, 150, 155 Section 1-E, 1-F, 1-G)



YEAR ANNÉE	FTE
2022	8.78 FTE
2021	7.83 FTE
2020	7.80 FTE
2019	8.10 FTE
2018	7.77 FTE (Includes 0.58 PTE)
2017	7.54 FTE (Includes 0.69 PTE)
2016	8.11 FTE (Includes 1.69 PTE)

# Finances

(120 section 1-E)

## Highlights

- The interest revenues from bank will all be transferred to reserves prorated by reserve, reserve funds and development charge balances.
- Impact of a new finance clerk to the team
- Following the impacts of the COVID-19 circumstances, most departments are reintegrating gradually their convention, travel and training expenses for 2022. Activities may not always be in a face-to-face event, but costs are most likely to occur.

## Faits saillants

- Les revenus d'intérêts de la banque seront redistribués aux réserves sur une base de prorata entre les soldes de réserve, les fonds de réserve et les frais de développement.
- Les impacts d'un nouveau commis au service des finances
- Suite aux circonstances avec la COVID-19, la plupart des départements ont graduellement réintégré leurs dépenses de conventions, voyageant ou formation pour 2022, malgré le fait que certains événements risquent d'être encore sous forme virtuelle.



# Finances

## (120 section 1-E)

### Reminder Fees

- The administration recommends keeping the 5\$ fee when sending reminder notices to residents who are in arrears for their property taxes and utilities account
- The purpose of this fee is to recuperate the cost of sending the reminder notices (staff salary, stamps, etc).
- Reminder notices are a very important tool to help with the collection of amounts due to the Township.
- In recent years, the % of arrears per revenue has steadily improved for both property taxes and utilities accounts thanks in part because of the reminder notices we send.

### Avis de Retard

- L'administration recommande de conserver les frais de 5\$ pour l'envoi d'un avis de retard aux résidents qui sont en retard de paiement sur leur compte de taxes foncières ou leur compte de services publics.
- Ce frais a pour but de récupérer les frais d'envoi des avis de retard (salaire du personnel, timbres, etc.).
- Les avis de rappel sont un outil très important pour aider à la collection des sommes dues à la municipalité.
- Au cours des dernières années, le % d'arrérages par revenu n'a cessé de s'améliorer pour les taxes foncières ainsi que pour les services publics grâce en partie aux avis de rappel que nous envoyons.



# Townhall // Hôtel de ville

(125 section 1-F)

## Highlights

Minor adjustments of certain expense lines to better reflect actual trends;

## Faits saillants

Ajustements mineurs de certaines lignes de dépenses pour refléter les tendances actuelles;



Municipalité de  
**RUSSELL**  
Township

# Asset management // Gestion des immobilisations

(126 section 1-F)



Municipalité de  
**RUSSELL**  
Township

## Highlights

GLs 7120 and 6480 – Keep investing in best practices in order to improve our Asset Management practices and stay up to date with the provincial requirements.

\$75,000 from the Service Efficiency grant will mostly be used to conduct an asset retirement obligation study and other consultations to prepare for the 2023 Asset Management Plan (AMP) update. This amount needs to be spent this year in order to receive additional grants.

## Faits saillants

GLs 7120 et 6480 – Continuer l'investissement dans les meilleures pratiques afin d'améliorer notre gestion d'immobilisations et de continuer à respecter les exigences provinciales.

Le 75 000\$ provenant de l'octroi sur l'efficacité des services sera principalement utilisé pour mener une étude sur les obligations de la mise hors services des immobilisations ainsi que d'autres consultations en préparation de la mise à jour du Plan de Gestion d'Immobilisations (PGI) en 2023. Cette somme doit être dépensée cette année afin de recevoir des subventions supplémentaires.





# Infrastructure fund // Fonds d'infrastructure

# Infrastructure fund strategy // Stratégie du fond d'infrastructure



As part of its strategic plan, Council committed to reducing the infrastructure deficit by 20% (approx. \$500,000) by 2022. This goal was reached with the 2021 budget.

Reminder of key definitions:

- **Infrastructure Fund:** Total tax levy that is allocated to the capital budget (or Asset Management reserves);
- **Annual Requirement:** Average annual investment required into our assets and infrastructure in order to maintain the desired level of service;
- **Infrastructure Deficit:** Difference between the Infrastructure Fund and the Annual Requirement.

Dans le cadre de son plan stratégique, le conseil s'est engagé à réduire le déficit d'infrastructures de 20% (environ 500,000\$) d'ici 2022. Cet objectif a été réalisé avec le budget 2021.

Rappel des définitions clés:

- **Fond d'infrastructures:** Montant total de la réquisition d'impôts fonciers qui est alloué au budget capital (ou aux réserves de gestion des immobilisations);
- **Besoins annuels:** Montant annuel d'investissements requis dans nos actifs et infrastructures afin de maintenir le niveau de service désiré;
- **Déficit d'infrastructures:** Différence entre le fond d'infrastructures et les besoins annuels.

# Infrastructure fund strategy (continued) // Stratégie du fond d'infrastructure (suite)



- The 2022 Budget includes a total increase of \$559,922 into the Infrastructure Fund, bringing the deficit down to \$1,545,229;
  - We maintained our yearly 5% increases to the Infrastructure Fund;
  - Additional transfers to AM reserve were made in the amount equivalent to the increase in annual requirements due to new acquisitions for years 2021 & 2022;
  - Efforts from the Asset Management Committee in 2022 will be focused on continuing to bring improvements to our Asset Management practices by doing the following:
    1. Completing condition assessments with the goal of establishing proper Lifecycle plans and thus reducing the Annual requirements of certain assets;
    2. Validating, correcting, refining the existing database where required.
- Le budget 2022 inclut une augmentation totale de 559 911\$ dans le fond d'infrastructures, ce qui réduit le déficit d'infrastructures à 1 545 229\$;
  - Nous avons maintenu les augmentations annuelles de 5% au le fond d'infrastructures;
  - Transferts additionnels au fond d'infrastructure furent effectués au montant équivalent à l'augmentation des besoins annuels dus aux nouvelles acquisitions pour les années 2021 & 2022;
  - Les efforts du comité de gestion des immobilisations en 2022 seront de continuer à améliorer la valeur des besoins annuels en effectuant ce qui suit:
    1. Compléter des évaluations de conditions avec l'objectif d'établir de bonnes stratégies de remplacement pour nos actifs et donc de réduire les besoins annuels de certains actifs;
    2. Valider, corriger et raffiner la base de données existante où c'est requis.

# Infrastructure fund strategy (continued) // Stratégie du fond d'infrastructure (suite)



## INFRASTRUCTURE FUND STRATEGY / STRATÉGIE DU FOND D'INFRASTRUCTURE

	2019	2020	2021	2022 (Budget)
<b>Annual Requirements / Besoins annuels</b>	\$ 4,424,753	\$ 4,424,753	\$ 4,424,753	\$ 4,424,753
2021 Annual Requirement additions for new assets				\$ 59,699
2022 Annual Requirement additions for new assets				\$ 107,083
<b>Total Annual Requirements / Besoins annuels</b>				<b>\$ 4,591,535</b>
<b>Infrastructure Fund / Fond d'infrastructure</b>				
Annual Transfers / Transferts annuels	\$ 1,900,000	\$ 2,000,000	\$ 2,100,000	\$ 2,205,000
1% Tax Increase - Roads (2020 Budget) / 1% Augmentation de Taxe - Routes	\$ -	\$ 120,804	\$ 120,804	\$ 126,844
1% Tax Increase - Roads (2021 Budget) / 1% Augmentation de Taxe - Routes			\$ 132,980	\$ 139,629
1% Tax Increase - Roads (2022 Budget) / 1% Augmentation de Taxe - Routes				\$ 142,799
Fire Protection Fee (2020 Budget) / Frais Protection de Feu	\$ -	\$ 130,000	\$ 132,600	\$ 135,252
2021-2022 Annual Requirement additions for new assets				\$ 166,782
Additional Roads - Second Stream / Routes Additionnelles 2e volet				\$ 100,000
New Sidewalk Stream / Trottoirs - Nouveau volet				\$ 30,000
<b>Total Infrastructure Fund / Fond d'infrastructure total</b>	<b>\$ 1,900,000</b>	<b>\$ 2,250,804</b>	<b>\$ 2,486,384</b>	<b>\$ 3,046,306</b>
<b>Infrastructure Deficit (Strategic Plan goal: 2M by 2022) / Déficit d'infrastructure (objectif du plan stratégique: 2M par 2022)</b>	<b>\$ 2,524,753</b>	<b>\$ 2,173,949</b>	<b>\$ 1,938,369</b>	<b>\$ 1,545,229</b>
Annual Debt Payments / Remboursements annuel de la dette	\$ 196,751	\$ 254,337	\$ 254,337	\$ 254,337
<b>Adjusted Infrastructure Deficit / Déficit d'infrastructure ajusté</b>	<b>\$ 2,328,002</b>	<b>\$ 1,919,612</b>	<b>\$ 1,684,032</b>	<b>\$ 1,290,892</b>
Grant Revenues / Revenus d'octrois	\$ 1,540,486	\$ 1,540,486	\$ 2,044,159	\$ 1,540,486
<b>Net Deficit / Déficit net</b>	<b>\$ 787,516</b>	<b>\$ 379,126</b>	<b>\$ (360,127)</b>	<b>\$ (249,594)</b>

## Service Ontario (150 section 1-F)



Municipalité de  
**RUSSELL**  
Township

Lease expires April, 2022 with a possible 5-year extension option.

An intent to renew has been received.

Yearly rent for 2022 is currently under negotiation.

Le bail se termine en avril 2022 avec la possibilité d'une prolongation de 5 ans.

Une intention de renouvellement a été reçue.

Le loyer de 2022 est présentement sous négociation.

# Lease - La maison des arts // Loyer - La maison des arts (151 section 1-F)



- This is for the rental to La Maison des Arts;
- There are no rental revenues for the Township as per the agreement, La Maison des Arts is simply responsible for the mortgage payments related to the construction;
- Please note that this mortgage is now completely paid as of April 30th, 2018;
- The Township is responsible for certain maintenance expenses representing about \$7,000 yearly;
- Il s'agit de la location avec La Maison des arts,
- Aucun revenu de loyer pour la municipalité, car selon l'entente, La Maison des arts s'occupe simplement des paiements d'hypothèque reliés à la construction;
- À noter que cette hypothèque a été payée en entier à partir du 30 avril, 2018;
- La municipalité est responsable pour certaines dépenses opérationnelles représentant environ 7 000\$ annuellement;
- Terme du bail: Juillet 2024
- Lease expires: July 2024

# Lease - New ambulance building //

## Loyer - Nouveau bâtiment des ambulances

(152 section 1-F)



Yearly rent of \$ 180,117 as per our rental agreement with the United Counties of Prescott-Russell.

In 2020 council decided to finance the construction of the building with an internal loan from our reserves.

Loyer de 180 117 \$, tel que prévu dans notre entente de location avec les Comtés Unis de Prescott-Russell.

En 2020, le conseil a décidé du financement de la construction du bâtiment du service d'ambulance par un emprunt interne de nos réserves.

# Rent-lease - Étienne Brûlé // Loyer - Étienne Brûlé

(155 section 1-F)



Municipalité de  
**RUSSELL**  
Township

No expenses were included in this section for 2022 as the lease will not be renewed.

The section ne démontre aucune dépense puisque l'entente de location ne sera pas renouvelée.



## 215 Industriel St. (156 section 1-F)

Budget remains status quo as we need to explore more options with this property, the available funds will enable us to do the work.

Le budget demeure statu quo puisque nous devons explorer diverses options dans l'utilisation de cette propriété. Les fonds disponibles nous permettront de faire ces travaux.



Municipalité de  
**RUSSELL**  
Township

## 225 Industriel St. (157 section 1-F)

225 Industriel: Formerly Annis O'Sullivan.  
This property was purchased in 2020 and is temporarily occupied by the Public Safety and Enforcement Department.

This budget has been reclassified to dept. 241, under the Public Safety and Enforcement Department.

225 Industriel: Anciennement Annis O'Sullivan.  
Cette propriété a été achetée en 2020. Les lieux sont présentement occupés temporairement par le département de la Sécurité publique et exécution des règlements.

Ce budget a été reclassifié au dept. 241, sous la responsabilité du département de Sécurité publique et exécution des règlements.



# Capital – Finances and asset management //

## Capital – Finances et gestion des immobilisations



### Section 8 – P. 2-3

- C0120-22080 Payables Module - \$30,000
- C0125-22081 HVAC Units (2) Engineering only \$10,000

### Section 8 – P. 2-3

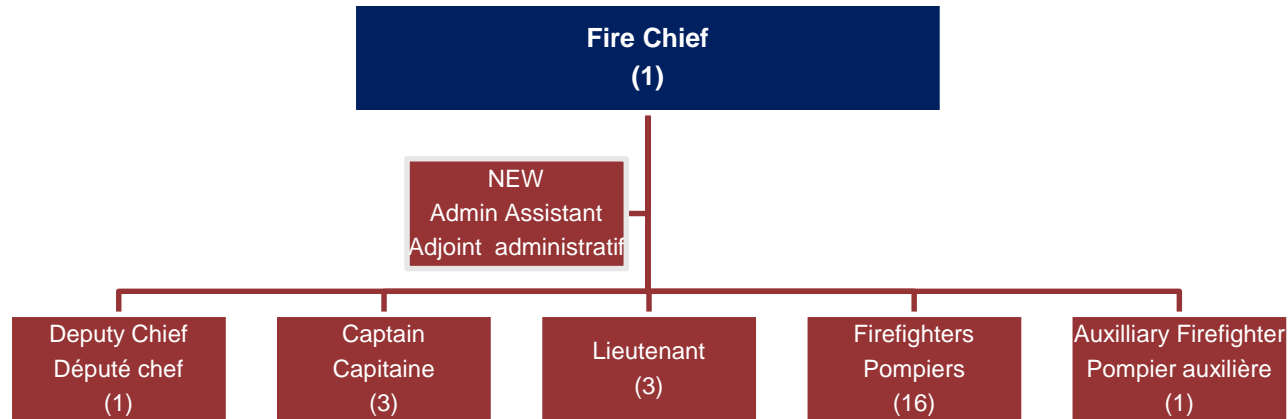
- C0120-22080 Logiciel de Payables 30 000\$
- C0125-22081 Unités CVAC (2) Ingénierie seulement 10 000\$

# Embrun fire department // Service d'incendie d'Embrun

(211 section 2-H)



Municipalité de  
**RUSSELL**  
Township



# Embrun fire department // Service d'incendie d'Embrun (211 section 2-H)



Municipalité de  
**RUSSELL**  
Township

No Notable changes to the operational budget

Aucun changement notable au budget  
opérationnel

# Capital – Embrun fire department //

## Capital – Service d’incendie d’Embrun



### Section 8 – P. 8-9

- C0211-19095 Bunker Gear \$2,543
- C0211-22014 Replacement of 2000 GMC Tanker (T101) - \$425,000

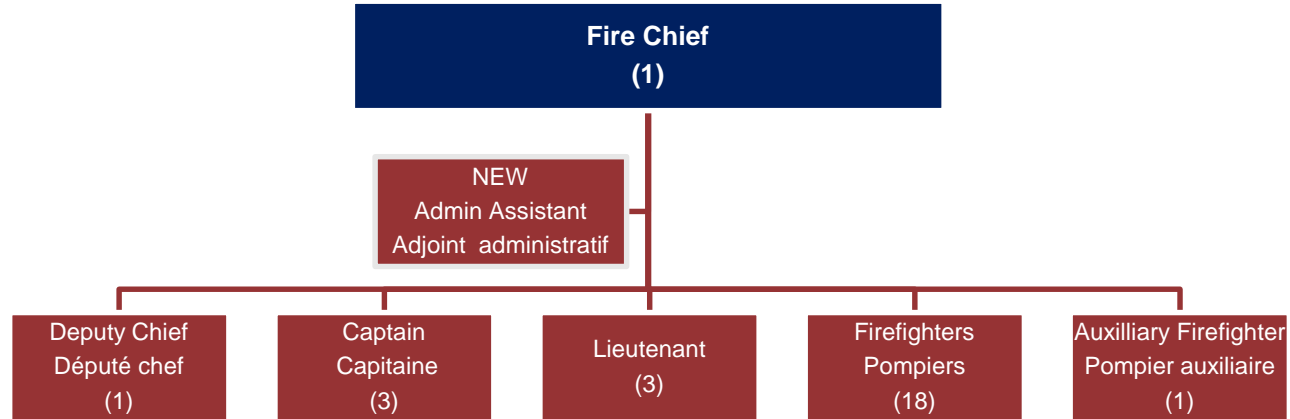
### Section 8 – P. 8-9

- C0211-19095 Habit de combat 2 543\$
- C0211-22014 Remplacement du camion GMC 2000 (T101) 425 000\$

# Russell fire department // Service d'incendie de Russell (212 section 2-H)



Municipalité de  
**RUSSELL**  
Township



# Russell fire department // Service d'incendie de Russell

## (212 section 2-H)



Municipalité de  
**RUSSELL**  
Township

GL 212-6323

Additional \$3000 each year for annual fee for Emergency Reporting software.

GL 212-6323

3000 \$ supplémentaires chaque année pour les frais annuels du logiciel de rapport d'urgence.

GL 212-6430

Additional \$1000 for Firefighter Training courses.

GL 212-6430

1000 \$ supplémentaires pour les cours de formation de pompier.

GL 212-6455

One-time cost for the steel side door frame replacement \$1300.

Full-time/part-time Adm Assistant for both Stations. 20 hrs a week.

GL 212-6455

Coût unique pour le remplacement du cadre de porte latérale en acier de 1 300 \$.

Assistant Adm à temps plein/partiel pour les deux stations. 20h par semaine.

Continue to receive \$3500 for Ornge for Helipad mtce.

Continuez à recevoir 3 500 \$ pour la maintenance de l'héliport Ornge.



# Capital – Russell fire department //

## Capital – Service d’incendie de Russell



### Section 8 – P. 10-11

- C0212-22056 Helmet 10-year replacement - \$12,087
- C0212-22059 Asphalt repair back parking lot - \$5,596

### Section 8 – P. 10-11

- C0212-22056 Remplacement de casques (10 ans) - 12 087\$
- C0212-22059 Remplacement de l’asphalte à l’arrière du stationnement - 5 596\$

# S.N.C. // C.N.S.

(230 section 2-J)

## Highlights

- South Nation Conservation Authority has provided us their three-year proposal plan report concerning the “Erosion Control and Shoreline Restoration East York Creek in Embrun” for which they presented their yearly contribution estimates:
- Year 2022:
  - Shoreline stabilization Rip-Rap Maintenance, \$ 12,306
  - Restoration project - East York Creek, \$56,280
- Year 2023:
  - 350 metres upstream of a pedestrian bridge, \$63,840

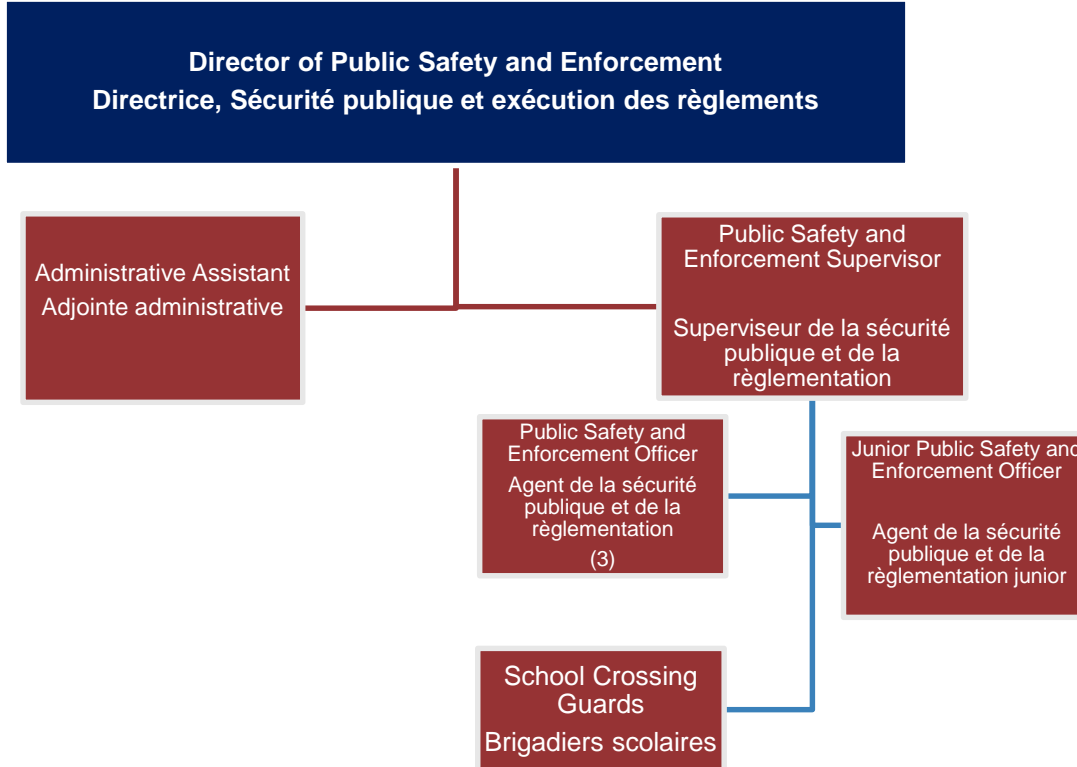


## Faits saillants

- La conservation de la rivière Nation-Sud nous a présenté leur plan sur 3 ans sur « le contrôle de l'érosion et restauration du rivage du ruisseau « East York » à Embrun. Voici l'estimation de nos estimations de contributions annuelles:
- Année 2022:
  - Stabilisation du rivage (Maintenance Rip-rap), 12 306\$
  - Projet de restauration – Ruisseau York Est, 56 280\$
- Année 2023:
  - 350 mètres en amont du pont piéton, 63 840\$

# Public safety and enforcement // Sécurité publique et exécution des règlements

(220,240,245,260,270 & 280 section 2-K)



YEAR ANNÉE	FTE
2022	6.16 (Includes 0.46 PTE)
2021	5.81 FTE
2020	5.77 FTE
2019	5.59 FTE
2018	5.53 FTE
2017	5.65
2016	5.44 FTE (Includes 0.74 PTE)

# Public safety and enforcement //

## Sécurité publique et exécution des règlements

(220,240,245,260,270 & 280 section 2-K)



Municipalité de  
**RUSSELL**  
Township

Public Safety and Enforcement include:

- OPP liaison and budget
- Community Watch liaison and budget
- Application of municipal by-laws
- Animal Control and Dog Park budgets
- Emergency measures and Cooling Centres budgets
- Health and Safety program and budget
- School Crossing Guards program and budget
- Multi-storage/Pound budget
- Corporate security program and budget

La sécurité publique et l'exécution des règlements comprennent :

- Liaison OPP et budget
- Liaison et budget de la Surveillance communautaire
- Application des règlements municipaux
- Budgets Contrôle animalier et Parc canin
- Budgets des mesures d'urgence et des centres d'accueil climatisé de jour
- Programme et budget de santé et sécurité
- Programme et budget des brigadiers scolaires
- Budget multi-stockage/chenil
- Programme et budget de sécurité de l'entreprise

# Police services // Services policiers

(220 section 2-l)



Municipalité de  
**RUSSELL**  
Township

Police costs for 2022 are estimated at \$2,201,281.

Les coûts policiers pour 2022 sont estimés à 2, 201,281\$.

Household: 6913

Ménage : 6913

Commercial/ industrial: 341

Commercial/industriel : 341

The total property count is 7254.

Le nombre total de propriétés est de 7254.

The budget also includes the costs of the mandatory Police Services Board, as required by the province. Costs will be shared with the other municipalities in the County of Russell, being Nation, Casselman and Clarence Rockland. These costs will be an established per diem and mandatory training.

Le budget comprend également les coûts de la Commission des services policiers, tel que l'exige la province. Les coûts seront partagés avec les autres municipalités du Comté de Russell, soit la Nation, Casselman et Clarence Rockland. Ces coûts comprendront un per diem établi et une formation obligatoire.

## Police services // Services policiers

(220 section 2-I)



Municipalité de  
**RUSSELL**  
Township

The Embrun Watch made a request to increase their grant amount equal to what was granted to the Russell Watch in the 2021 budget. (\$20,000)

La Surveillance Embrun a déposé une demande afin d'augmenter le montant de leur subvention pour égaler celle qui a été accordée au *Russell Watch* dans le budget 2021. (20 000 \$)

# Public safety and enforcement // Sécurité publique et exécution des règlements

(240 section 2-K)



Municipalité de  
**RUSSELL**  
Township

We are continuing to renew our security system and have updated our camera systems in some of our establishments.

Nous poursuivons le renouvellement de notre système de sécurité et avons mis à jour nos systèmes de caméras dans certains de nos établissements.

In 2022, we will update video security in some of our recreation facilities and outside areas. This project will be in phases.

En 2022, nous mettrons à jour la sécurité vidéo dans certaines de nos installations des parcs et loisirs et des espaces extérieurs. Ce projet se déroulera en plusieurs phases.

The Russell Village Signs Project was held back due to the inability to do fundraising and the committee requested that the funds be transferred to the 2022 budget.

Le projet des enseignes du village de Russell a été retardé en raison de l'impossibilité de collecter des fonds et le comité a demandé que les fonds soient transférés au budget 2022.

# Public safety and enforcement // Sécurité publique et exécution des règlements

(240 section 2-K)



## Equipment replacement

Presently, officers use tablets while on the road and computers at the office.

Replacing tablets with *Toughbooks* will eliminate the need for workplace computers and be ergonomically advantageous while working in the vehicles.

## Salaries

Due to the increase in workload, not only in occurrences, but also the additional of tasks, we would like to review the number of full-time officers once the level of service review is completed.

## Remplacement d'équipement

Actuellement, les agents utilisent des tablettes sur la route et des ordinateurs au bureau.

Le remplacement des tablettes par des '*Toughbooks*' éliminera le besoin d'ordinateurs sur le lieu de travail et sera ergonomiquement avantageux pour travailler dans les véhicules.

## Salaires

En raison de l'augmentation de la charge de travail, non seulement des occurrences, mais aussi des tâches additionnelles, nous aimerions revoir le nombre d'agents à temps plein une fois l'examen du niveau de service terminé.



# Capital – By-law enforcement // Capital - Sécurité publique et exécution des règlements



## Section 8 – P. 13-14

- C0240-19054 Corporate Security - \$32,419
- C0240-22069 Message Board - \$20,000

## Section 8 – P. 13-14

- C0240-19054 Sécurité Corporative - 32 419\$
- C0240-22069 Babillard électronique - 20 000\$

# Planning, building and economic development // Aménagement du territoire, bâtiment et développement économique

(250, 360, 810, 821, 823 section 2-L, 3-N & 7-W)



**Director of Planning, Building and Economic Development  
Directeur d'aménagement du territoire, bâtiment et développement économique**

Administrative Assistant  
Adjointe administrative

Chief Building Official  
Chef du bâtiment

Building Permit Clerk  
Commis de permis de construction

Building Official  
Inspecteur en bâtiment  
(3)

NEW/NOUVEAU  
Part-time Support Staff  
Commis soutien temps-partiel

Deputy Building Official  
Député chef du bâtiment

Senior Planner  
Urbaniste sénior

Planner  
Urbaniste

Junior Planner  
Urbaniste junior

Economic Development Officer  
Agente de développement économique

YEAR ANNÉE	FTE
2022	14.18 (Includes 0.46 PTE)
2021	14.09 FTE
2020	13.43 FTE (Includes 0.35 PTE)
2019	10.13 FTE (Includes 0.35 PTE)
2018	9.74 FTE (Includes 0.36 PTE)
2017	9.19 FTE (Includes 0.35 PTE)
2016	8.31 FTE (Includes 0.35 PTE)

# Building-construction // Bâtiment-construction

(250 section 2-L)



Municipalité de  
**RUSSELL**  
Township

## Building permit revenue (5610)

- We expect building permit revenue to increase as we expect to issue more residential and commercial permits this year compared to last year. COVID did not affect our service as the inspection and permitting service has never ceased to operate.
- We are proposing to hire a part-time person to digitize plans and requests.
- No increase in building permit fees is planned.

## Salary (6100)

- We wish to fill the vacant building inspector position within the organization chart.
- A new computerized system for monitoring applications and permits is proposed
- The tracking system will help developers and allow applicants to know the status of their permit application to give them a better idea of wait times.
- Applications can be deposited virtually in order to speed up the process for applying them.

## Revenu permis de construction (5610)

- Nous prévoyons une augmentation des revenus de permis de construction, car nous prévoyons délivrer plus de permis résidentiels et commerciales cette année par rapport à l'année dernière. COVID n'a pas affecté notre service puisque le service d'inspection et d'émission de permis n'a jamais cessé d'opérer.
- Nous proposons l'embauche d'une personne à temps partiel afin de numériser les plans et les demandes.
- Aucune augmentation des frais de permis de construction n'est prévue.

## Salaire (6100)

- Nous désirons combler le poste vacant d'inspecteur de bâtiment au sein de l'organigramme.
- Un nouveau système informatique de suivi des demandes et des permis est proposé.
- Le système de suivi aidera les développeurs et permettra aux applicants de connaître le statut de leur demande de permis pour leur donner une meilleure idée des temps d'attente.
- Les demandes pourront être déposées virtuellement afin d'accélérer le processus pour les applicant.

# Building-construction // Bâtiment-construction

(250 section 2-L)



Municipalité de  
**RUSSELL**  
Township

## Digital Workflow vs. Paper-Based Workflow

- Some of the proposed increases in GL 6321-6344-6464 are justified by the following proposed project: We are gathering the necessary tools to transition into a Digital Workflow Model from our existing Paper-based Hybrid Model. These items can move us into the next phase of this transition. Subsequent improvements will be possible; the department will continue to seek additional solutions.
- Our Planners and Building Officials will use Bluebeam (software) to review drawings and site plans digitally. Instead of marking up a piece of paper, we will apply markups digitally. Bluebeam is a PDF editing software built for the Architecture/Engineering industry. It has measurement and markup tools that expedite work, usually done by hand. It also allows the application of stamps (ex.: Plan reviewed) and security features that disable others from editing the file.
- In addition, it provides inspectors with the ability to highlight deficiencies on drawings, which eliminates verbose descriptions within reports, providing greater clarity to clients.

## Flux de travail numérique vs. le flux de travail sur papier

- Certaines des augmentations proposées dans le GL 6321-6344-6464 sont justifiées par le projet proposé suivant : nous rassemblons les outils nécessaires pour passer à un modèle de flux de travail numérique à partir de notre modèle hybride sur papier existant. Ces éléments peuvent nous faire passer à la prochaine phase de cette transition. Des améliorations ultérieures seront possibles; le département continuera de chercher des solutions supplémentaires.
- Nos urbanistes et agents du bâtiment utiliseront Bluebeam (logiciel) pour examiner les dessins et les plans du site numériquement. Au lieu de faire des notations sur un morceau de papier, nous appliquerons des notations numériquement. Bluebeam est un logiciel d'édition de PDF conçu pour l'industrie de l'architecture/de l'ingénierie. Il dispose d'outils de mesure et de notation qui accélèrent le travail, généralement effectué à la main. Il permet également l'application de sceaux (ex. : Plan révisé) et des fonctionnalités de sécurité qui empêchent les autres de modifier le fichier.
- En outre, il offre aux inspecteurs la possibilité de mettre en évidence les lacunes sur les dessins, ce qui élimine les descriptions verbales dans les rapports, offrant une plus grande clarté aux clients.

# Building-construction // Bâtiment-construction

## (250 section 2-L)

- The Service Account will provide cloud-based storage of our permit folders, allowing for digital saving and remote access to applications, permits and inspection reports. A service account is created just like an email/computer login of a new employee. This account will have its own OneDrive, similar to existing employees have, which will be shared within the department; however, management will control this account, reducing the risk of unauthorized file access.
- The requested hardware (laptops, mounts, hard drive) enables our inspectors to complete reports in the field while having a backup system if there is an issue with our online access. The laptops are rugged models meant for field use, while the mounts create a surface for laptop use within our trucks. Management would use the hard drive to store regular backups of the Service Account OneDrive.
- Le compte de service fournira un entreposage en nuage de nos dossiers de permis, permettant une sauvegarde numérique et un accès à distance aux demandes, permis et rapports d'inspection. Un compte de service est créé exactement comme une connexion courriel/ordinateur d'un nouvel employé. Ce compte aura son propre OneDrive, similaire à celui des employés existants, qui sera partagé au sein du département; cependant, la direction contrôlera ce compte, réduisant ainsi le risque d'accès non autorisé aux fichiers.
- Le matériel demandé (ordinateurs portables, supports, disque dur) permet à nos inspecteurs de compléter des rapports sur-le-champ tout en disposant d'un système de sauvegarde en cas de problème avec notre accès en ligne. Les ordinateurs portables sont des modèles robustes destinés à une utilisation sur-le-champ, tandis que les supports créent une surface pour l'utilisation d'ordinateurs portables dans nos camions. La direction utiliserait le disque dur pour entreposer des sauvegardes régulières du compte de service OneDrive.

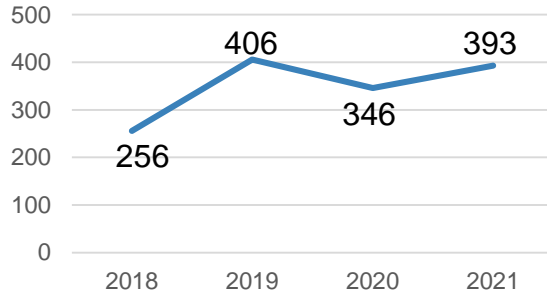


# Planning // Aménagement du territoire

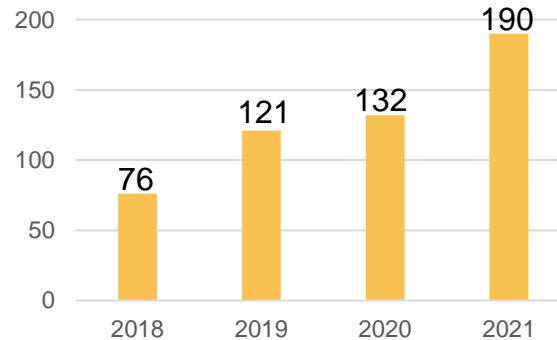
## (810 section 7-W)



Total Building  
Permits Issued /  
Total du nombre  
d'émission de permis  
Jan. 1 – July. 31



Total Single Family  
Dwelling Permits/  
Total du nombre de  
maison unifamiliale  
Jan. 1 - July 31



The total number of building permits issued this year has increased by 14% compared to 2020. The number of single-family dwellings has also increased by 44% even though most of the year has been pandemic conditions./

*Le nombre total de permis de construire délivrés cette année a augmenté de 14% par rapport à 2020. Le nombre de logements unifamiliaux a également augmenté de 44% même si la majorité de l'année a été en pandémie conditions pandémiques.*

The total number of building permits distributed this year increased by 54% compared to 2018

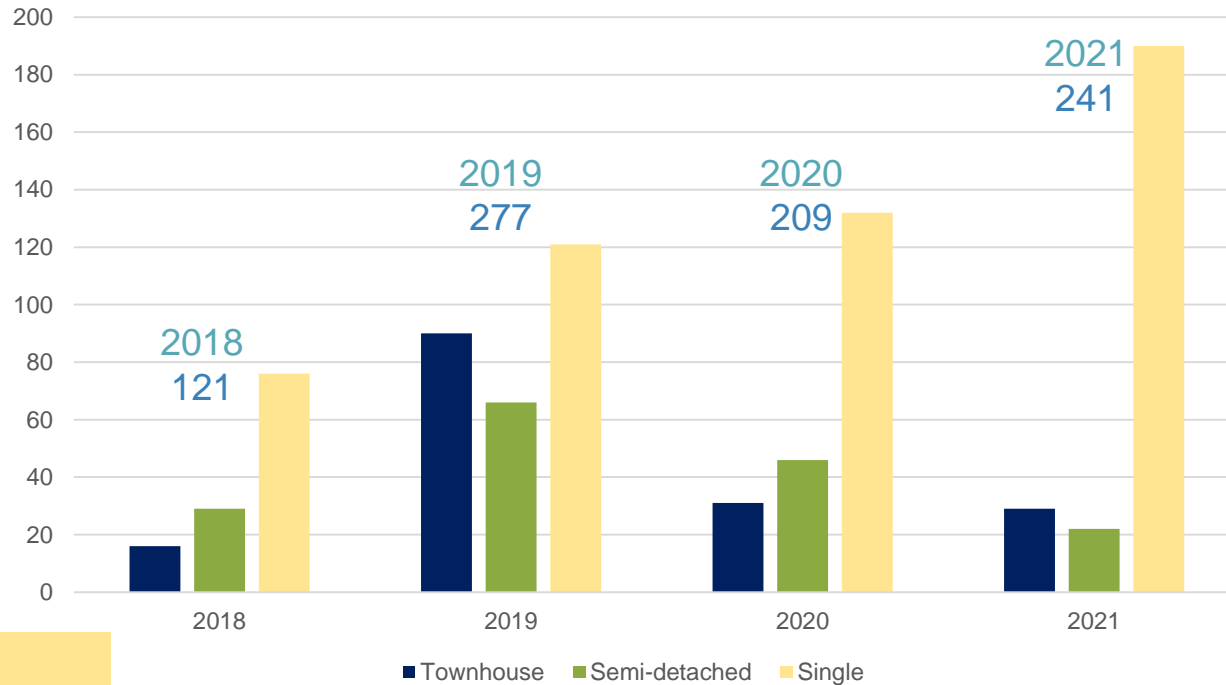
*Le nombre total des permis de bâtiment distribué cette année a augmenté de 54% comparativement à 2018.*

# Planning // Aménagement du territoire

## (810 section 7-W)



### Total Residential Dwellings Jan 1- July 31



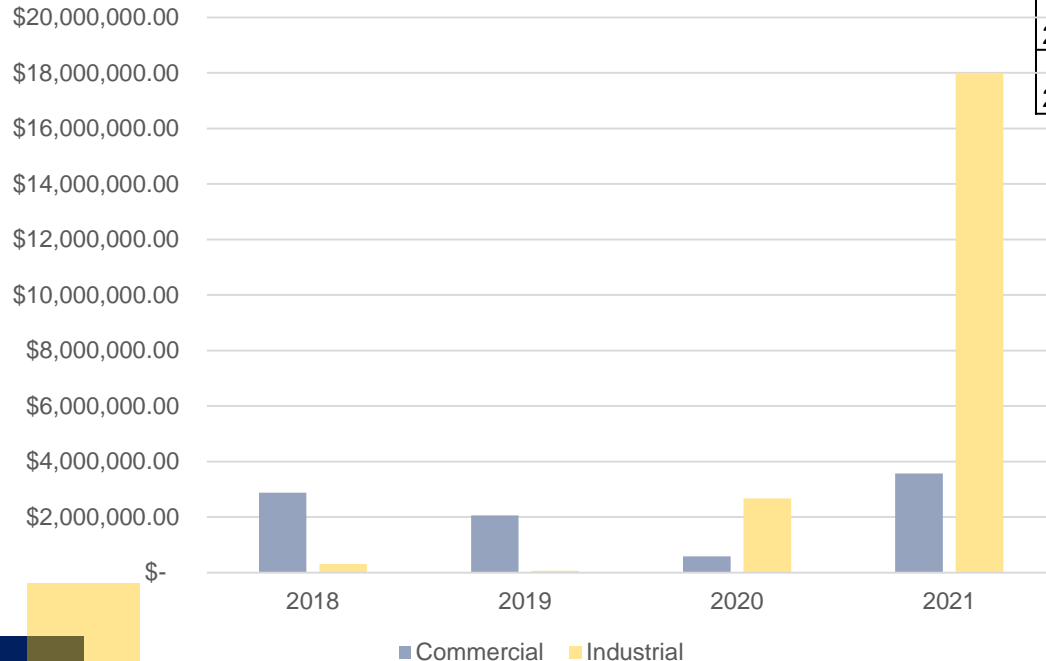
There, has been an increase in overall residential units. There was an increase in permits for single-family dwellings, which overall takes more hours in review time and inspections. This table also demonstrated the diversity of the type of dwelling offered in the Township. /

*Il y a eu une augmentation du nombre total d'unités résidentielles. Il y a eu une augmentation de nombre de permis pour les maisons unifamiliales, ce qui prend globalement plus d'heures pour revoir les plans et d'inspection. Ce tableau démontre également la diversité du type de logement offert dans le Canton.*

# Planning // Aménagement du territoire (810 section 7-W)



## Non-residential permits total values Jan.1- July 31



	Commercial	Industrial
2018	\$ 2,875,808.00	\$ 308,000.00
2019	\$ 2,055,900.00	\$ 70,000.00
2020	\$ 581,000.00	\$ 2,674,266.00
2021	\$ 3,575,000.00	\$ 10,002,500.00

ENG: We have seen an increase in the total building value from 2020 to 2021. This increase in building value will result in additional tax revenue for the Municipal portion that is 4 times more than the previous year (\$19,367 compared to \$72,439). The increase illustrated is also only for the period from January to July and we expect to issue at least 2 other major industrial building permit before the end of 2021. //

FR: Nous avons vu une augmentation de la valeur totale du bâtiment de 2020 à 2021. Cette augmentation de la valeur du bâtiment se traduira par des revenus de taxes supplémentaires pour la portion municipale qui sont 4 fois plus élevées que l'année précédente (19 367 \$ comparativement à 72 439 \$). L'augmentation illustrée est également uniquement pour la période de janvier à juillet et nous prévoyons de délivrer au moins 2 autres permis de construire industriels importants avant la fin 2021.



# Planning // Aménagement du territoire (810 section 7-W)

The following is a summary of the projected population and unit growth for the Township / *Voici un sommaire des projections de population et d'unités de logement :*

Official plan Projection *Plan officiel*

	2011	2036	Forecast change 2011-2036
<b>Population</b>	15,680	23,830*	<b>8,150</b>
<b>Housing Units</b>	<b>5,280</b>	<b>8,260*</b>	<b>2,980</b>

The following is a summary of the expected population growth for the Township up to 2019 / *Voici un sommaire de la croissance de la population jusqu'à 2019 :*

	2016	2017	2018	2019	2020	2021
<b>Population</b>	16 585	16 915	17 314	18 221	19,451	20,260

# Planning // Aménagement du territoire (810 section 7-W)



## Professional fees (6480):

- An amount for consultant fees has been added for the following studies as part of the review of the UCPR official plan:
- Agrologist Report: \$25,000
- Growth and employment projection report: \$20,000
- Vacant lot report analysis: \$20,000
- The studies mentioned above are 100% covered by development charges.
- An amount has been added to the budget to retain the services of a consultant to prepare for the consolidation of the zoning by-law and the official plan of the municipality.
- The costs related to this update are covered at 50% by the development costs.

## Frais professionnels (6480):

- Un montant pour honoraires de consultants a été ajouté pour les études suivantes dans le cadre de la révision du plan officiel des CUPR :
- Rapport d'agronome : 25 000 \$
- Rapport de projection de croissance et d'emploi : 20 000 \$
- Analyse du rapport de lot vacant : 20 000 \$
- Les études mentionnées ci-dessus sont couvertes à 100 % par les redevances d'aménagement.
- Un montant a été ajouté au budget afin de retenir les services d'un consultant pour préparer la consolidation du règlement de zonage et du plan officiel de la municipalité.
- Les frais liés à cette mise à jour sont couverts à 50 % par les frais de développement.



# Industrial park // Parc industriel (821 section 7-W)

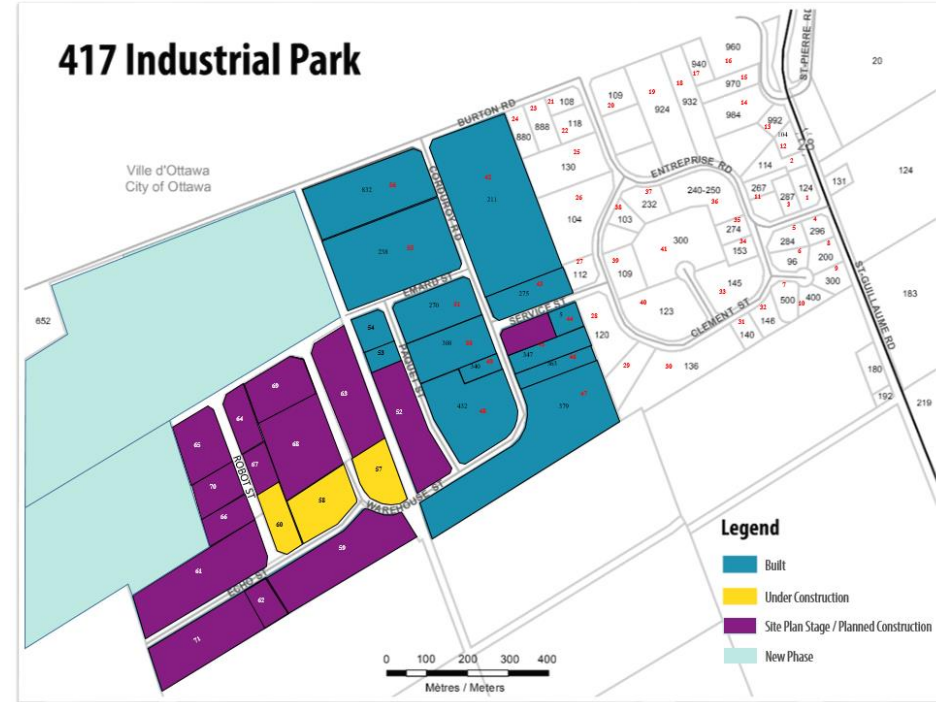


## Sale of land (5880)

- An amount associated with the sale of land in the 417 Industrial Park in Vars has been planned for vacant lots. In our new phase, we anticipate the sale of 40 acres at \$100,000 per acre in 2022 for a total amount of \$4 million. There is no more land for sale at this point. We need to wait for the UCPR official plan process to be completed in order for other properties to be designated.

## Vente de terrain (5880)

- Un montant associé aux ventes de terrain dans le Parc industriel 417 à Vars a été planifié en fonction des terrains vacants. Dans notre nouvelle phase, nous prévoyons vendre 40 acres à 100 000 \$ de l'acre en 2022, pour un montant total de 4 millions. À ce stade il n'y a plus de terrain à vendre. Nous devons attendre que le processus du plan officiel des CUPR soit terminé pour que d'autres propriétés soient désignées.

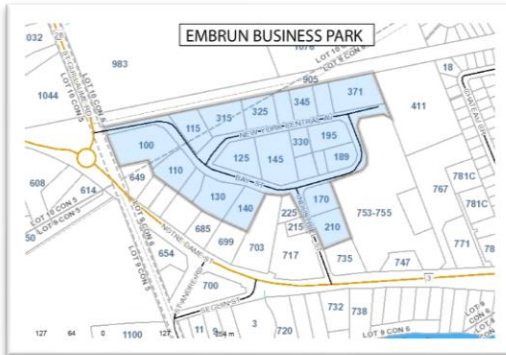


# Industrial park // Parc industriel (821 section 7-W)



## Community Improvement Plan (6495)

- On December 7, 2020, a new Community Improvement Plan (CIP) was approved to further facilitate economic growth and development of the 417 Industrial Park and Embrun Business Park. From the start of the program to September 2021, we received 6 applications where \$66,810 can be awarded. As such, we have increased the budget to support as many businesses as we can. This program also serves as a great incentive to attract profitable businesses to the 417 Industrial Park.



2022 Budget – Approved // Budget 2022 – Approuvé

## Plan d'amélioration communautaire / CIP (6495):

- Le 7 décembre 2020, un nouveau Plan d'améliorations communautaires (PAC) a été approuvé afin de faciliter davantage la croissance économique et le développement du Parc industriel 417 et du Parc d'affaires d'Embrun. Depuis le début du programme jusqu'en septembre 2021, nous avons reçu 6 demandes pour lesquelles 66 810\$ peuvent être attribués. Nous avons donc augmenté le budget pour soutenir autant d'entreprises que possible. Ce programme sert également d'incitatif important pour attirer des entreprises rentables dans le parc industriel 417.



# Industrial park // Parc industriel (821 section 7-W)

Industrial Park and Embrun Business Park Community Improvement Plan /  
Plan d'améliorations communautaires Parc industriel et Parc d'affaires Embrun (6495)



Municipalité de  
**RUSSELL**  
Township

Subject Property	Business Name	Project Area	Status	Stream 1 (Existing Buildings or Additions)									Stream 2 (New Construction)							
				Façade	Signage	Building Restoration/renovation	Structural Improvements	Planning/ Design/ Architec.	Landscaping and Parking	Tax Increment	Dev. Charge Rebate	Total	Landscaping and Parking	Tax Increment	Building Permit	Cash-in-lieu	Dev. Charge Rebate	Total		
100 Bay, Embrun	<a href="#">Holder Tractors</a>	Existing Building	Awarded (Phase 1)	\$ 10,000.00						Deferred to 2022				\$ 10,000.00						
129 Warehouse, Vars	<a href="#">Les entreprises Lemire</a>	New Construction	Approved. Waiting on work to be complete and invoices.											\$ 10,000.00	Yes	\$ 3,000.00	\$ 2,777.85	\$ 5,000.00	\$ 20,777.85	
189 Bay, Embrun	<a href="#">Tuque de Broue</a>	Existing Building	Awarded	\$ 5,000.00										\$ 5,000.00						
5 Service, Vars	<a href="#">Portelance Cutting &amp; Coring</a>	New Building	Missing info, need elevations											\$ 10,000.00	Could apply	Could apply	Could apply	Could apply	\$ 10,000.00	
170 Bay, Embrun	<a href="#">Bay Street Salon and Spa</a>	Existing Building	Awarded	\$ 1,632.55						Deferred to 2022				\$ 1,632.55						
115 Clément, Vars	<a href="#">Beuroc</a>	New Building	Approved. Waiting on work to be complete and invoices.											\$ 10,000.00	Yes	\$ 2,500.00	\$ 1,900.00	\$ 5,000.00	\$ 19,400.00	
<b>Totals</b>				\$ 16,632.55	\$ -	\$ -	\$ -	\$ -	\$ -	\$ -	\$ -	\$ -	\$ 16,632.55	\$ 20,000.00	\$ -	\$ 3,000.00	\$ 2,777.85	\$ 5,000.00	\$ 50,177.85	

# Planning – Economic development //

## Aménagement du territoire – Développement économique

(810 section 7-W)



Municipalité de  
**RUSSELL**  
Township

Embrun & Russell Community Improvement Plan / Plan d'améliorations communautaires (6495)

Subject Property	Business Name	Project Area	Status	Grant programs									
				Façade	Signage	Accessibility	Conversion	Parking and landscaping	Architectural/Engineering	Municipal application	Tax increment	Total	
771 Notre Dame	Tim Hortons	Commercial Sector CIP Embrun West	Awarded	\$ 7,000.00	Maximum reached				\$ 2,000.00	\$ 1,000.00	\$ 225.00		\$10,225.00
1115 Concession	<a href="#">Royale LePage</a>	Village Core CIP Russell	Approved - waiting on invoices.	\$ 7,000.00	\$1,000.00								\$8,000.00
767 Notre Dame	<a href="#">Place d'Embrun</a>	Commercial Sector CIP Embrun West	Recommendation letter sent	\$ 7,000.00	\$1,000.00	\$ 2,000.00			\$ 4,000.00				\$10,000.00
931 Notre Dame	<a href="#">Place Notre Dame</a>	Village Core CIP Embrun East	Approved - waiting on invoices.	\$ 7,000.00					\$ 3,000.00		\$ 1,400.00	Could be eligible	\$11,400.00
1106 Concession	<a href="#">DA Pharmacy</a>	Village Core CIP Russell	Awarded	\$ 7,000.00	\$1,000.00	\$ 2,000.00			Max reached	Max reached	\$ 1,400.00	Rebate until 2025 (Total rebate \$9694.31)	\$11,400.00
923 Notre Dame	<a href="#">Embrun Massage Therapy</a>	Village Core CIP Embrun East	In Review		\$800.00				\$ 122.50		\$ 60.00		\$982.50
<b>Totals</b>				<b>\$ 21,000.00</b>	<b>\$ 2,000.00</b>	<b>\$ 2,000.00</b>	<b>\$ -</b>	<b>\$ 6,000.00</b>	<b>\$ 1,000.00</b>	<b>\$ 225.00</b>	<b>\$ -</b>		<b>\$52,007.50</b>

# Economic development // Développement économique

(823 section 7-W)



Municipalité de  
**RUSSELL**  
Township

## Promotion and material (6320)

- We are proposing to partner with the company Valley Eats to offer a subsidy program for the delivery of meals for restaurants located in the territory of the Municipality of Russell.

## Promotion et matériel (6320)

- Nous proposons de nous associer avec la compagnie Valley Eats afin d'offrir un programme de subvention pour la livraison de repas pour les restaurants situés sur le territoire de la municipalité de Russell.



# Economic development // Développement économique

## (823 section 7-W)

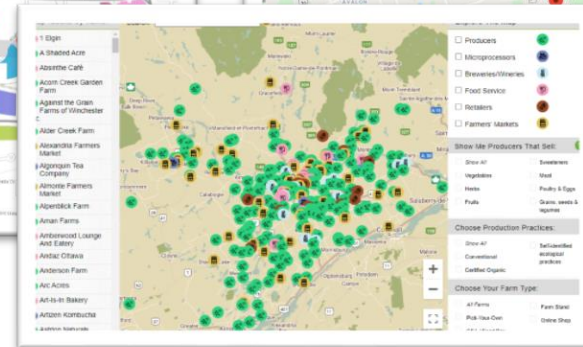
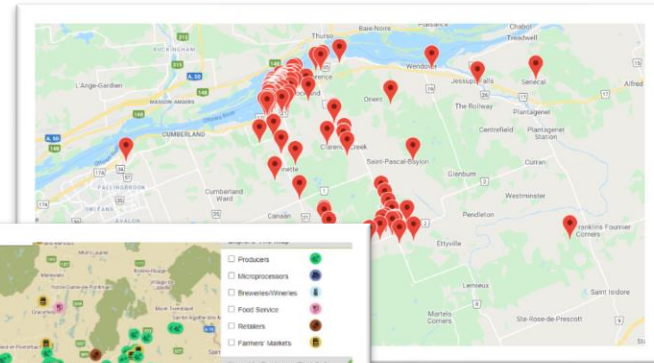
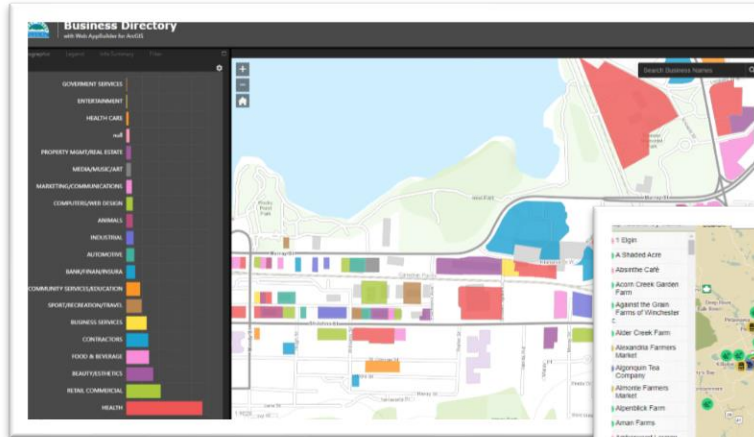
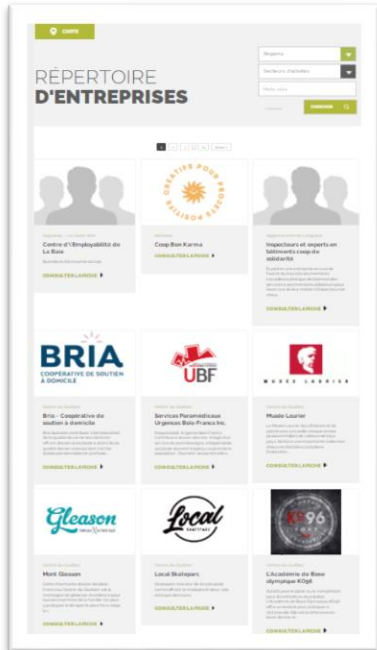


### Membership Fees (6442)

- Development of an online business directory to promote our businesses and educate people about products and services that are available locally.

### Frais d'adhésion (6442)

- Développement d'un répertoire d'entreprises en ligne pour promouvoir nos entreprises et faire connaître à la population les produits et services qui sont disponibles au niveau local.





# Economic development // Développement économique (823 section 7-W)



Municipalité de  
**RUSSELL**  
Township

## Professional Fees (6480)

- The budget has been increased to complete the following projects: Business plan for the opening of a coworking centre and/or business incubator, update of our promotional video to encourage local spending.

## Frais professionnels (6480)

- Le budget a été augmenté afin de compléter les projets suivants : Plan d'affaires pour l'ouverture d'un centre de coworking et/ou incubateur d'entreprises, mise à jour de notre vidéo promotionnelle pour encourager les achats locaux.



**SPEND DÉPENSEZ**  
**LOCAL LOCAL**  
Municipalité de  
**RUSSELL**  
Township

# Economic development // Développement économique

(823 section 7-W)



## Transfer from Reserves (7120)

- An amount of \$15,000 will be used in 2022 to have an external firm prepare the Business Plan for the opening of a coworking centre and/or business incubator.

## Transfert des réserves (7120)

- Un montant de 15 000 \$ sera utilisé en 2022 pour qu'une firme externe prépare un plan d'affaires pour l'ouverture d'un centre de coworking et/ou incubateur d'entreprises.



# Capital – Planning / Economic development //

## Capital – Aménagement du territoire / Développement économique



### Section 8 – P. 97-104

- C0810-22011 Comprehensive Review Official Plan - \$35,000
- C0821-22048 Extension of Emard Street in 417 Ind. Park - \$400,000
- C0821-22049 Hydro Extension on Emard Street - \$165,000
- C0821-22050 Street Lights on Emard Street - \$40,000
- C0821-22051 Natural Gas extension on Emard Street - \$113,700
- C0821-22052 New directional sign / 417 Industrial Park - \$80,000
- C0823-20057 Revitalization of main street - \$125,000
- C0823-22053 Parklet Furniture \$9,000

### Section 8 – P. 97-104

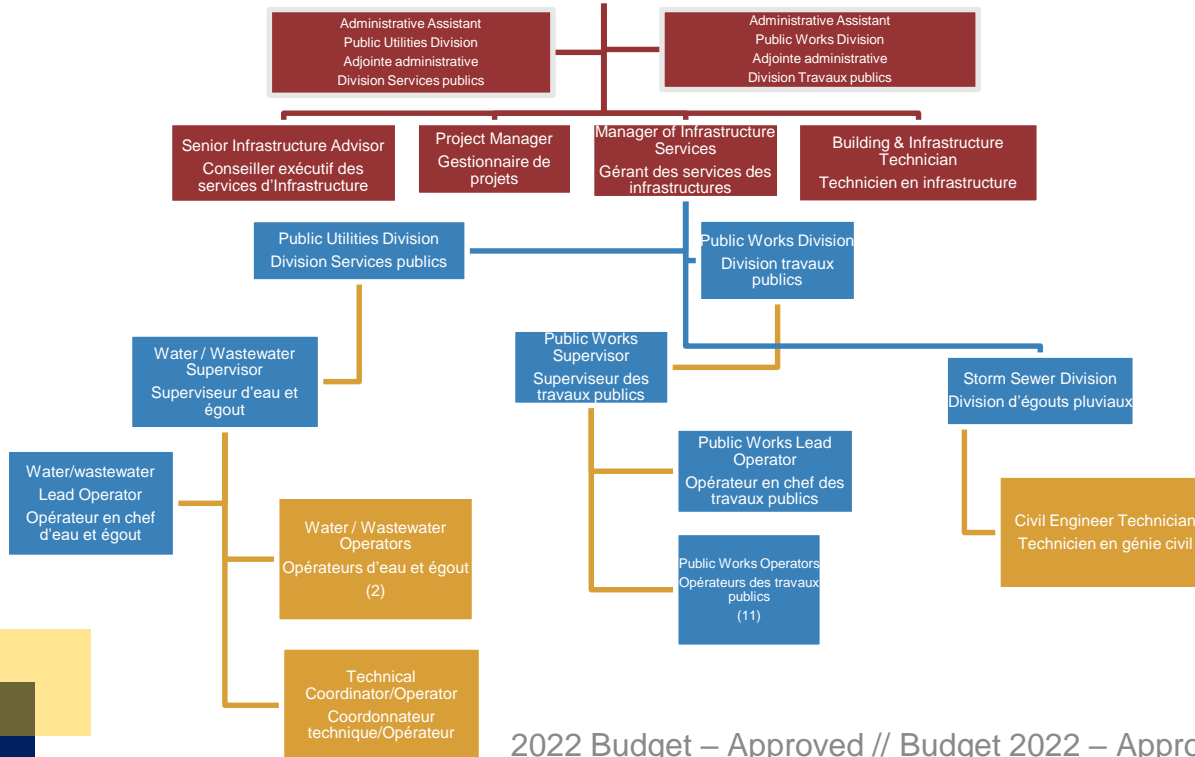
- C0810-22011 Examen complet du plan officiel – 35 000\$
- C0821-22048 Prolongement de la rue Émard dans le parc Industriel 417 – 400 000\$
- C0821-22049 Extension des services d'hydro de la rue Émard – 165 000\$
- C0821-22050 Lumières de rue sur la rue Émard – 40 000\$
- C0821-22051 Extensions du gaz naturel sur la rue Émard – 113 700\$
- C0821-22052 Nouvelle enseigne directionnelle dans le parc Industriel 417 – 80 000\$
- C0823-20057 Revitalisation de la rue principale – 125 000\$
- C0823-22053 Meubles pour placotoirs – 9 000\$

# Infrastructure // Infrastructures

(301-340, 380, 411-431 section 3-M, 3-O, 4-P;S)



## Executive Director of Infrastructure Services Directeur exécutif des services des infrastructures



YEAR ANNÉE	FTE
2022	29.67 (Includes 1.42 PTE)
2021	29.38 FTE (Includes 1.42 PTE)
2020	29.44 FTE (Includes 1.42 PTE)
2019	29.34 FTE (Includes 1.42 PTE)
2018	26.71 (Includes 1.08 PTE)
2017	27.99 FTE (Includes 2.89 PTE)
2016	27.19 FTE (Includes 1.13 PTE)

# Public works // Travaux publics

## (301-340 section 3-M)



- Adjustment of the operational budget to reflect the needs of specific jobs and renewal of operational contract.  
Ex: road sweeping, more snow removal along the sidewalk
- Maintain the same level of service
- Creation of a new job category for pedestrian safety. All items approved in the pedestrian safety plan, will be financed from this job.

- Ajustement du budget opérationnel afin de refléter le besoin de travaux spécifiques et le renouvellement de contrat opérationnel.  
Ex: balayage des rues, plus d'enlèvement de neige le long des trottoirs.
- Maintenir le même niveau de service
- Création d'une nouvelle catégorie de travaux pour la sécurité des piétons. Tous les éléments du plan de sécurité pour piétons approuvés par le conseil seront financés par cette catégorie.

# Streetlights // Lumière de rues

(380 section 3-O)



- Maintain the strategy to transfer an amount to the energy reserve.
- Maintient de la stratégie pour faire un transfert au fond d'énergie.

# Infrastructure services // Services d'infrastructures

(411- 431 section 4-P & 4-Q)



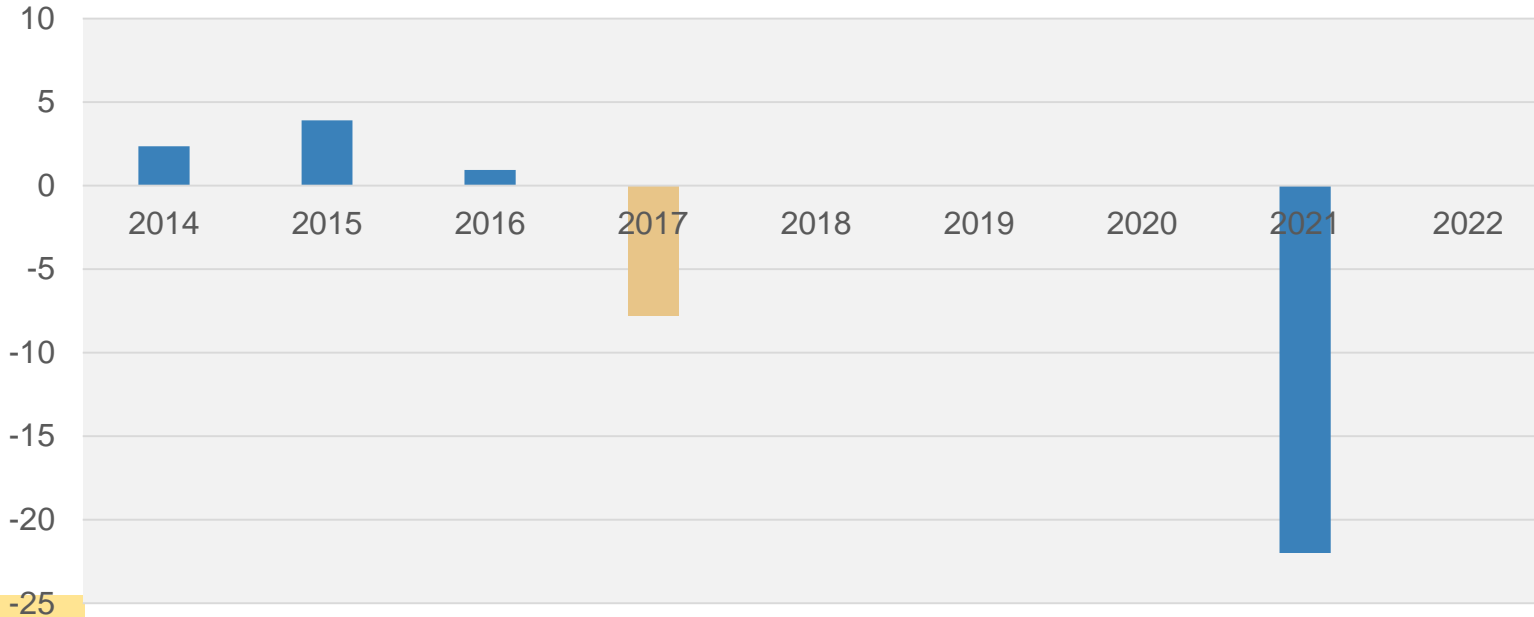
- Adjustment of the budget because of the growth
  - Maintain the flat fees for water and sewer
  - increase of the variable water rate from \$2.86/m<sup>3</sup> to \$3.04/m<sup>3</sup>
  - As per the financial model, we forecast an increase of 6% from Ottawa.
  - In the past, the increase has been from 4.8% to 5.8%
  - At this time, no confirmation how much the increase will be
- Ajustement du budget dû à la croissance
  - Maintenir les frais fixes pour eau et égout
  - Augmentation du tarif variable de l'eau de 2,86\$/m<sup>3</sup> à 3,04\$/m<sup>3</sup>
  - Selon le modèle financier, nous prévoyons une augmentation de 6% de la part d'Ottawa
  - Dans le passé, l'augmentation a été de 4,8% à 5,8%
  - Pour le moment, aucune confirmation de combien l'augmentation sera

# Infrastructure services // Services d'infrastructures (411- 431 section 4-P & 4-Q)



Municipalité de  
**RUSSELL**  
Township

Water & sewer flat rate increase in %/ Augmentation du  
taux fixe d'eau et égout en %





# Storm sewer // Égoûts pluviaux

## (421 section 4-R)



- Small adjustment to the operational budget.
- Still performing investigation to determine the full need for this system (asset conditions, maintenance for ponds, etc)

### Creation of user-fee:

- The model is still in development. We will present to council when the strategy is ready

- Petit ajustement au budget opérationnel
- En cours d'enquête pour déterminer le besoin complet de ce système (condition des actifs, entretien des étangs, etc)

### Création d'un frais d'utilisation:

- Le modèle est encore en développement. Nous présenterons au Conseil lorsque la stratégie sera prête

# Garbage and recycling // Ordures et recyclages

(440, 450 & 460 section 4-S)

- Large item collection maintained at one large item per residence
- Two hazardous material collections have been planned in the Budget.

Lots of changes still to come under this regulation which means we are not certain how the financing will work post-transition.

- Maintain 10 grants of \$200 for reusable diapers, as of today 5 of 10 grants were given
- Maintain 3 leaf and yard collection
- Reduction to 1 hazardous material collection

- La collecte de gros articles est maintenue à un article par résidence
- Deux collectes de matériaux dangereux sont prévues au budget.

Beaucoup de changements restent à venir dans le cadre de ce règlement, ce qui signifie que nous ne savons pas comment le financement fonctionnera après la transition.

- Maintenir 10 subventions de 200\$ pour les couches réutilisables, à ce jour 5 des 10 subventions ont été accordées
- Maintenir 3 collectes de feuilles et résidus de jardinage
- Réduction à 1 collecte de produit dangereux



# Garbage and recycling // Ordures et recyclages

(440, 450 & 460 section 4-S)

- Blue box program transition will occur in July 2023, therefore no changes in the budget for 2022
- The funding for recycling has been reduced which means an increase in user fees
- La transition du programme de la boîte bleue aura lieu en juillet 2023, donc aucun changement dans le budget pour 2022
- Le financement du recyclage a été réduit, ce qui signifie une augmentation des frais d'utilisation

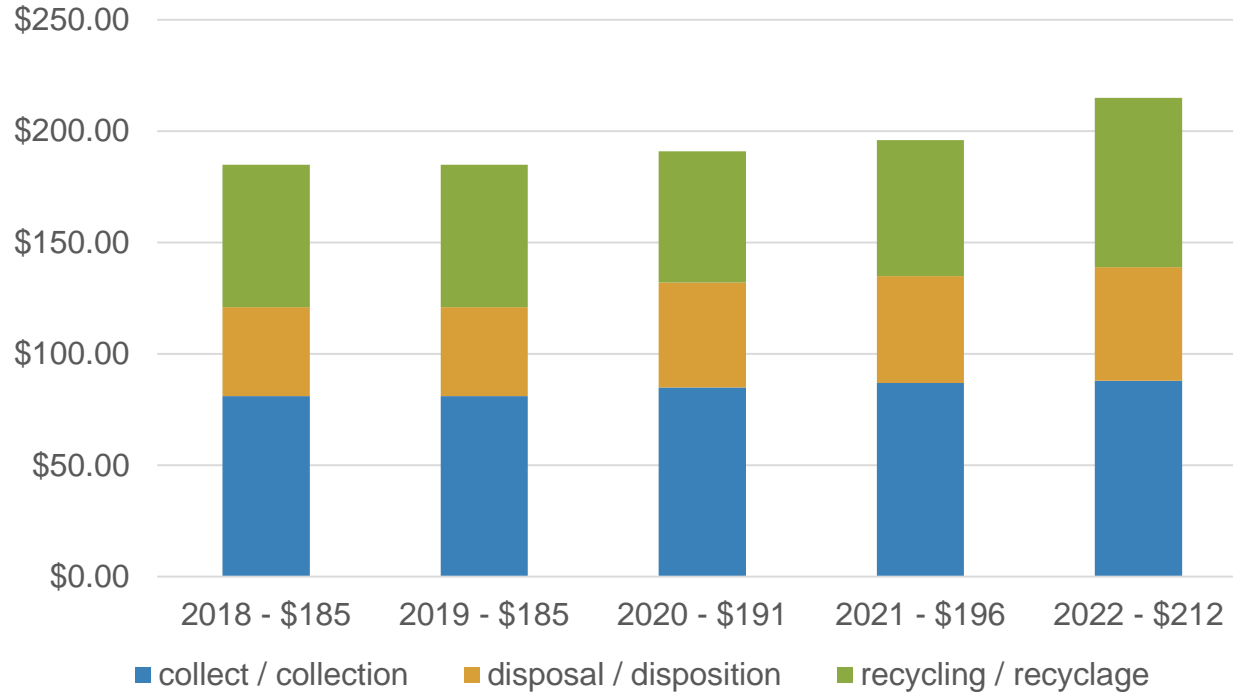
Service	2020	2021	2022	Variation %
Collection / collecte (440)	\$85	\$87	\$88	1%
Waste depot / dépôt d'ordures (450)	\$47	\$48	\$51	6%
Recycling / recyclage (460)	\$59	\$61	\$73	20%
Total	\$191	\$196	\$212	8%



# Garbage and recycling // Ordures et recyclages (440, 450 & 460 section 4-S)



## User-fee / Frais d'usagers



# Garbage and recycling // Ordures et recyclages

(440, 450 & 460 section 4-S)



- Propose timeline to implement Organic collection
  1. Issue Tender for collection and depot of organic - September 2022
  2. Award contract – December 2022
  3. Promote program and purchase of bins – January to August 2023
  4. First collection of organic – September 2023
- Proposer un échéancier pour mettre en oeuvre la collecte d'organique
  1. Appel d'offres pour la collecte et le dépôt d'organique - September 2022
  2. Attribution du contrat – Décembre 2022
  3. Promotion du programme et achat de bacs – janvier à août 2023
  4. Première collecte d'organique – septembre 2023

# Capital – Infrastructure services //

## Capital – Service des infrastructures



### Section 8 – P. 15-50

- C0301-22018 Salt Box Spreader - \$15,000
- C0301-22021 Front End Loader - \$300,000
- C0301-22074 Snow Dump Facility - \$1,800,000
- C0340-20088 Roundabout St-Pierre/St-Guillaume - \$615,735
- C0340-22000 Road Paving - \$1,569,630
- C0340-22008 Paving St-André - \$857,150
- C0340-22022 Roundabout Route 300/Limoges Rd - \$200,000
- C0340-22023 Roundabout Route 300/St-Guillaume - \$200,000
- C0340-22024 Roundabout St-Guillaume/Commercial Development - \$330,000
- C0341-22075 Route 400 Bridge (R-022) - \$1,500,000

### Section 8 – P. 15-50

- C0301-22018 Bac à sel – 15 000\$
- C0301-22021 Chargeur frontal – 300 000\$
- C0301-22074 Dépôt à neige – 1 800 000\$
- C0340-20088 Carrefour giratoire St-Pierre/St-Guillaume – 615 735\$
- C0340-22000 Pavage de routes – 1 569 630\$
- C0340-22008 Pavage St-André – 857 150\$
- C0340-22022 Carrefour giratoire Route 300/Limoges – 200 000\$
- C0340-22023 Carrefour giratoire Route 300/St-Guillaume – 200 000\$
- C0340-22024 Carrefour giratoire St-Guillaume/Développement commercial – 330 000\$
- C0341-22075 Pont Route 400 (R-022) – 1 500 000\$

# Capital – Infrastructure services (continued) //

## Capital – Service des infrastructures (suite)



### Section 8 – P. 15-50

- C0341-22078 St-André Rd Bridge (R-008) - \$40,000
- C0342-22076 Sidewalk Replacement - \$100,000
- C0342-22077 Accessibility Improvements Pathway & Sidewalks - \$25,000
- C0342-22083 Sidewalk Nature Trail to Hybrid - \$20,000
- C0411-20040 Russell Lagoon Sludge Removal - \$100,000
- C0411-21039 Sewer Installation on Alain & Sophie St – \$916,770
- C0411-22012 Blower Replacement Embrun Lagoon - \$50,000
- C0411-22026 Vehicle Replacement #92-13 - \$60,000

### Section 8 – P. 15-50

- C0341-22078 Pont du chemin St-André (R-008) – 40 000\$
- C0342-22076 Remplacement de trottoirs – 100 000\$
- C0342-22077 Amélioration de l’accessibilité de sentiers et trottoirs – 25 000\$
- C0342-22083 Trottoirs Sentier Pédestre à Hybrid – 20 000\$
- C0411-20040 Déplacement des boues de la lagune de Russell – 100 000\$
- C0411-21039 Construction des égouts sanitaires sur les rues Alain & Sophie – 916 770\$
- C0411-22012 Remplacement des souffleurs du système d’aération – 50 000\$
- C0411-22026 Remplacement du véhicule #92-13 – 60 000\$

# Capital – Infrastructure services (continued) //

## Capital – Service des infrastructures (suite)



### Section 8 – P. 15-50

- C0411-22027 Vehicle Replacement #97-11 - \$45,000
- C0411-22028 Modular Trench Box - \$10,000
- C0411-22029 Communication System at Embrun Pumping Station #5 - \$52,000
- C0411-22030 Roof Repair at Embrun Pumping Station #1 - \$20,000
- C0411-22032 Study Upgrade Russell Pumping Station #1 - \$150,000
- C0421-20035 Craig St Storm Replacement – \$400,000
- C0421-22035 Storm Sewer Repairs – \$150,000
- C0421-22073 Municipal Drain Relocation - \$230,000

### Section 8 – P. 15-50

- C0411-22027 Remplacement du véhicule #97-11 – 45 000\$
- C0411-22028 Boîte de tranchée – 10 000\$
- C0411-22029 Système de communication à la station de pompage #5 d’Embrun – 52 000\$
- C0411-22030 Réparation de la toiture à la station de pompage #1 d’Embrun – 20 000\$
- C0411-22032 Étude sur l’amélioration de la station de pompage #1 de Russell – 150 000\$
- C0421-20035 Remplacement des égouts pluviaux de la rue Craig – 400 000\$
- C0421-22035 Réparations des égouts pluviaux - \$150 000
- C0421-22073 Relocalisation de drain municipal – 230 000\$



# Capital – Infrastructure services (continued) //

## Capital – Service des infrastructures (suite)



### Section 8 – P. 15-50

- C0431-21035 Water Reservoir Expansion - \$2,000,000
- C0431-22025 New Hybrid Vehicle - \$40,000
- C0431-22036 Water Valve Repairs - \$45,000

### Section 8 – P. 15-50

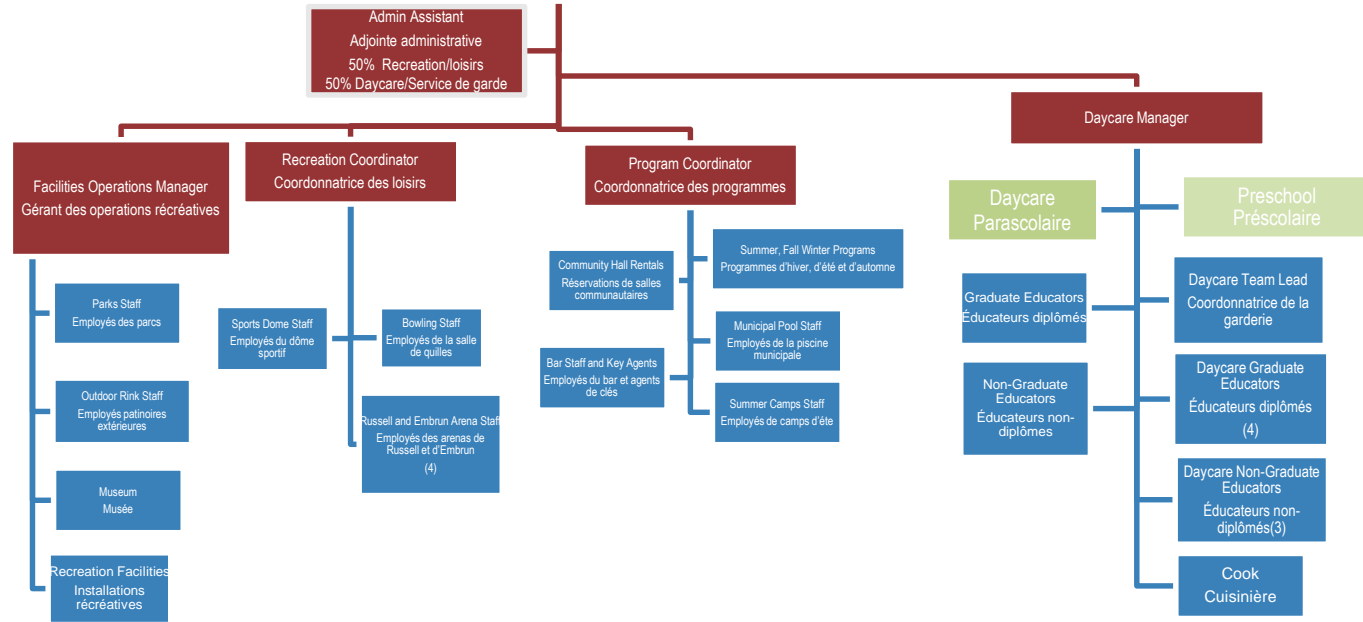
- C0431-21035 Expansion du réservoir d'eau – 2 000 000\$
- C0431-22025 Nouveau véhicule hybride – 40 000\$
- C0431-22036 Réparations de valves d'eau – 45 000\$

# Parks and recreation / Parcs et loisirs

(635, 640, 710-781 section 5-T & 6-U)



**Director of Parks, Recreation and Community Services**  
**Directeur des parcs, loisirs et services communautaires**



YEAR ANNÉE	FTE
2022	46.43 (Includes 27.14 PTE)
2021	47.66 (Includes 28.77 PTE)
2020	47.76 FTE (Includes 28.66 PTE)
2019	50.57 FTE (Includes 31.75 PTE)
2018	48.08 (Includes 36.59 PTE)
2017	37.20 FTE (Includes 25.82 PTE)
2016	36.11 FTE (Includes 25.78 PTE)

# Daycare service (pre-school) // Service de garde (pré-scolaire)

(640 section 5-T)



- We had 146 enrollments for Fall 2021 compared to 124 in September 2020.
  - Following COVID-19, many parents had withdrawn their children from the service because they work from home, for the 2021-2022 school year we see parents have returned to work because the enrollments have increased.
  - Parents have been asked to fill out a calendar with their choice of days for the entire 2021-2022 school year. If they have decided not to return to the service at this time, their name may be put on our waiting list for a later date. Their return will be based on group and staff availability.
  - We hope to return to normal as soon as possible.
- Nous avons eu 146 inscriptions pour l'automne 2021 comparativement à 124 en septembre 2020.
  - À la suite de COVID-19, plusieurs parents avaient retiré leurs enfants du service puisqu'ils travaillent à la maison, pour l'année scolaire 2021-2022 on voit qu'il y a un retour au travail, car les inscriptions ont augmenté.
  - Les parents ont été demandés de remplir un calendrier avec leur choix de journées pour l'année scolaire complète 2021-2022. S'ils ont décidé de ne pas revenir à ce moment au service, leur nom peut être mis sur notre liste d'attente pour une date ultérieure. Leur retour sera selon la disponibilité dans les groupes et du personnel.
  - Nous espérons revenir à la normale dès que possible.

# Daycare service (before & after school) // Service de garde (parascolaire) (635 section 5-T)



- Service offered to 36 children including 10 infants, 10 toddlers, and 16 full-time preschoolers.
- 13 preschoolers have enrolled at St-Jean School for the 2021-2022 school year and have made the change to the after-school service.
- However, we have 269 **names on the waiting list**: 98 infants, 63 toddlers and 108 preschoolers. We received daily calls with each call, parents are discouraged, as there are very few childcare spaces in the area for their infant. This situation is an item in the Parks and Recreation Department's 2020 business plan.
- We are waiting for a final approval from the Ministry of Education for the expansion of the preschool daycare for 49 more children: 10 infants, 15 toddlers, and 24 preschoolers.
- Service offert à 36 enfants, dont 10 poupons, 10 bambins, et 16 préscolaires, à temps plein.
- 13 enfants du préscolaire se sont inscrits à l'école St-Jean pour la rentrée 2021-2022 et ont fait le changement au service parascolaire.
- Toutefois, nous avons 269 **noms sur la liste d'attente** : 98 poupons, 63 bambins et 108 préscolaires. Chaque jour nous recevons des appels et à chaque appel, les parents sont découragés, puisqu'il y a très peu de place en garderie dans la région pour leur enfant en bas âge. Cette situation est un item que l'on retrouve dans le plan d'affaires 2020 du département des Parcs et loisirs.
- Nous sommes en attente de l'approbation finale du Ministère de l'Éducation pour l'expansion de la garderie pré scolaire pour un nombre de 49 enfants de plus: 10 poupons, 15 bambins et 24 préscolaires.

# Administration - 2022 grant applications // Administration - Demandes de subvention 2022

(710 section 6-U)



Municipalité de  
**RUSSELL**  
Township

Ministries	Status	Planned Amount	Ministères	Statut	Montant Prévu
Canada Summer Jobs	Awaiting for the opening of the application	\$14,000	Emplois d'été au Canada	En attente de l'ouverture de la demande	14 000 \$
Canadian Heritage (Youth Canada Works)	Awaiting for the opening of the application	\$7,000	Patrimoine canadien (Jeunesse Canada au travail)	En attente de l'ouverture de la demande	7 000 \$
Summer experience (summer job)	Awaiting for the opening of the application	\$3,658	Expérience d'été (emplois d'été)	En attente de l'ouverture de la demande	3 658 \$
UCPR	Awaiting for the budget approval	\$5,000	CUPR	En attente de l'approbation du budget	5 000 \$

# Parks // Parcs

## (720 section 6-U)



New additions to playgrounds and park amenities:

- New garbage receptacles with recycling option in various parks \$10,500
- Planting of 30 native trees in 6 different municipal parks - \$19,300 (\$1,800 grant received from SNC)
- Installation of a new dock at the Embrun boat launch (\$8,000) – grant received from the Economic Development and Tourism of Prescott-Russell
- Installation of a new half-pipe structure at the Russell skate park (\$50,000)



Nouvelles additions dans les aires de jeux et équipements dans les parcs:

- Nouvelles poubelles avec option de recyclage dans divers parcs 10 500\$
- Plantation de 30 arbres indigènes dans 6 différents parcs municipaux – 19 300\$ (subvention reçue de 1 800\$ de CNS)
- Installation d'un nouveau quai à la rampe de mise à l'eau (8 000\$) – subvention reçue du département de développement économique et touristique de Prescott-Russell
- Installation d'un nouveau demi-tuyau au parc de rouli-roulant à Russell (50 000\$)



# Programs // Programmes

(730 section 6-U)



Municipalité de  
**RUSSELL**  
Township

Yoga, fitness for seniors, fitness dance program, Zumba, pickleball, badminton, adult tennis, spinning, power hour, ballroom dancing, Nia, chair exercises, mini chef, mini master chef, silly science, LEGO adventure, tennis, little gymnasts, hip hop, dance classes (recreational and competitive), yoga for kids/teens,...

**NEW TO FOLLOW IN 2022** such as online programming, partnership with the Library, variety of adult and kids workshops, etc.

Yoga, exercices pour aînés, programme de danse santé, Zumba, pickleball, badminton, tennis adulte, spinning, heure intense, danse sociale, Nia, exercices sur chaise, mini chef, maître-chef, science en folie, l'aventure LEGO, tennis, petits gymnastes, hip-hop, classes de danse récréative et compétitive, yoga pour ados,...

**NOUVEAUTÉ À SUIVRE EN 2022** telle que programmation en ligne, collaboration avec la bibliothèque, variétés d'ateliers pour enfants et adultes.



# Programs // Programmes

(730 section 6-U)

## 2020

### BY THE NUMBERS:

- Adult programs: 139 participants
- Drop-ins: 751 participants
- Children programs: 92 participants
- Summer Camps: 571 registrations
- Swimming lessons: 184 registrations
- Swim Team: 47 registrations
- Semi/Private lessons: 50 registrations
- Public Swim: 1,325 visitors

### EN CHIFFRES:

- Programmes adultes: 139 participants
- Drop-ins: 751 participants
- Programmes d'enfants: 92 participants
- Camps d'été: 571 inscriptions
- Leçons de natation: 184 inscriptions
- Équipe de nage: 47 inscriptions
- Leçons semi/privées: 50 inscriptions
- Baignade publique: 1325 visiteurs

## 2021

### BY THE NUMBERS :

- Adult programs : 455 participants
- Drop-ins: 0 (Covid)
- Children programs : 312 participants
- Summer Camps: 1594 registrations
- Swimming lessons: 332 registrations
- Swim Team: 77 registrations
- Semi/Private lessons: 94 registrations
- Public Swim: 1,862 visitors

### EN CHIFFRES :

- Programmes adultes : 455 participants
- Drop-ins: 0 (Covid)
- Programmes d'enfants : 312 participants
- Camps d'été : 1594 inscriptions
- Leçons de natation : 332 inscriptions
- Équipe de nage : 77 inscriptions
- Leçons semi/privées : 94 inscriptions
- Baignade publique : 1 862 visiteurs





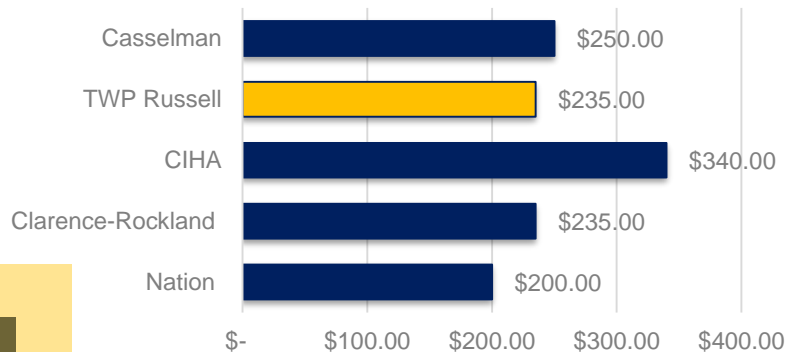
# Arenas // Arénas

(751 & 755 section 6-U)



- The 3-year surcharge program for the recreation complex fund has come to an end. For 2022, it was recommended to keep the surcharge rate at 18.75%.
- Russell Township (\$233) still maintains an average rate for the Prescott-Russell region (#1 CIHA \$340, #2 Casselman \$250).

- Le programme pour le fonds de réserve d'une durée de 3 ans est arrivé à échéance. Il a été recommandé de maintenir le taux à 18.75% pour 2022.
- Avec ce taux la Municipalité de Russell (233 \$) maintient un taux moyen pour la région de Prescott-Russell (#1 CIHA 340 \$, #2 Casselman 250 \$).



2022 Budget – Approved // Budget 2022 – Approuvé



# Bowling // Salles de quilles

## (754 section 6-U)

- New pinsetters as well as world class scoring system were installed during the closure. These changes will definitely improve the bowlers' experience.
- Even with all the uncertainty around the COVID-19 guidelines, we are hopeful that the bowling hall will have reopened and that we will be operating normally with certain limitations in 2022.
- Pendant la fermeture, de nouveaux planteurs de quilles ainsi qu'un système de gestion des allées furent installés. Ces changements sont amélioreront l'expérience des quilleurs considérablement.



- Malgré les nombreuses incertitudes, nous espérons pouvoir rouvrir la salle de quilles et reprendre nos opérations régulières avec certaines modifications pour l'année 2022



Municipalité de  
**RUSSELL**  
Township



# Sports dome // Dôme sportif

(765 section 6-U)



- For a consecutive year, membership sales are expected to be lower from January to May due to the extension that was offered when the dome was closed because of the pandemic. Despite this decrease, monthly pass sales are still expected to remain unchanged.

- Pour une 2<sup>e</sup> année consécutive, la vente des passes devrait être inférieure de janvier à mai en raison de l'extension qui a été offerte aux membres pour les mois où le dôme fut fermé pendant la pandémie. Malgré cette diminution, on s'attend encore à voir la vente de passe mensuelle demeurer inchangée.



# Recreation complex // Complexe récréatif

## (780 section 6-U)



Dec. 2020	Council approval for the budget of Phases 1 and 2 and exemption to award the management, design and functional programming.
March 2021	Public virtual meetings, on line general survey, virtual user groups meetings and a live session with Live with Leroux were organized during February and March 2021.
Mai 2021	Results from the on line general survey and from the user groups meetings.
June 2021	Approval to proceed to the next step of the updated plans presentation for pricing.
Aug. 2021	Validation of the preferred option of 3 arenas, 6 lanes pool and 1 library of 5,000 sq.ft. and the operational costs including expenses and revenues for the library.
Nov. 2021	Presentation of validation of the preferred option including the library's operational costs. Approval of consultant fees for project management and prime consultant fees for Phase 2 and new phase 3.

déc. 2020	Approbation du Conseil pour le budget des phases 1 et 2 et exemption pour attribution de la gestion, conception et programmation fonctionnelle à Colliers Maîtres de projets
mars2021	Réunions publiques virtuelles, sondage général en ligne, rencontres virtuelles avec les groupes usagers et diffusion en direct avec le maire Pierre Leroux ont été complétés en février et mars 2021.
mai 2021	Résultats du questionnaire général en ligne et des rencontres avec les groupes usagers.
juin 2021	Approbation de procéder à la prochaine étape de la présentation des plans mis à jour pour la détermination des coûts.
août 2021	Approbation de valider l'option préférée de 3 arenas, 1 piscine de 6 couloirs et 1 bibliothèque de 5 000 pi <sup>2</sup> . ainsi que les frais opérationnels incluant les dépenses et les revenus pour la bibliothèque.
nov. 2021	Présentation de la validation de l'option préférée incluant les frais opérationnels de la bibliothèque. Approbation des coûts du consultant pour la gestion de projet and et du consultant principal pour la Phase 2 et la nouvelle phase

# Reserves, reserve funds, deferred revenues // Réserves, fonds de réserves, revenus reportés (Section 9)



**TOWNSHIP OF RUSSELL / MUNICIPALITÉ DE RUSSELL**  
**2022 BUDGET (Approved / Approuvé)**  
**RESERVES SUMMARY / SOMMAIRE DE LA RÉSERVE**  
**Recreation Complex / Complexe sportif**

	Final	As Amended / Tel qu'amendé	As Proposed / tel que proposé	Estimates / Estimations	
	2020/12/31 FINAL	2021/12/31 BUDGET AMENDE	2022/12/31 BUDGET Estimates	2023/12/31 BUDGET Estimates	2024/12/31 BUDGET Estimates
<b>2 - Reserves</b>					
Specific Reserves					
RECREATION COMPLEX (780)	\$338,627.42	\$601,206.42	\$1,201,206.42	\$1,951,206.42	\$2,851,206.42
SPORTS DOME FINANCING (765)	\$0.00	\$0.00	\$0.00	\$0.00	\$0.00
RECREATION COMPLEX (780) - Tax increase 1%	\$120,805.00	\$241,610.00	\$637,988.00	\$891,773.00	\$1,145,558.00
EMBRUN RECREATION (fm 751)	\$35,609.43	\$65,984.43	\$124,484.43	\$188,234.43	\$251,984.43
RUSSELL RECREATION (fm 755)	\$31,876.46	\$58,426.46	\$107,176.46	\$163,426.46	\$219,676.46
POOL (fm 759)	\$742.24	\$7,312.24	\$7,837.24	\$16,837.24	\$25,837.24
<b>Grand Total</b>	<b>\$527,660.55</b>	<b>\$974,539.55</b>	<b>\$2,078,692.55</b>	<b>\$3,211,477.55</b>	<b>\$4,494,262.55</b>

For the financing of the recreation complex project, there is also some funding from the development charge that will be used. The balance of the recreation Development charge is estimated at \$8,224,024 for 2022.

Pour le financement du projet du complexe sportif, nous avons aussi un financement provenant des frais de redevances qui pourront être utilisés. Le solde de cette réserve est estimé à 8 224 024\$ pour 2022.

# Capital – Parks and recreation //

## Capital – Parcs et loisirs

### Section 8 – P. 51-96

- C0720-21058 Russell Tennis Court Resurfacing - \$4,000
- C0720-21070 Gazebo Installation Near Train Station - \$6,000
- C0720-22065 Shingle Replacement Storage Building at Marionville Outdoor Rink – \$10,000
- C0720-22067 Permanent Pitcher’s Mound Richelieu Park - \$6,500
- C0720-22068 Russell Ball Park Diamond LED Lights - \$60,000
- C0751-22060 New Rubber Flooring Embrun Arena - \$8,000



### Section 8 – P. 51-96

- C0720-21058 Resurfaçage du terrain de tennis de Russell – 4 000\$
- C0720-21070 Installation d’un nouveau pavillon près de la station de train – 6 000\$
- C0720-22065 Remplacement du bardeau du bâtiment d’entreposage de la patinoire extérieure de Marionville – 10 000\$
- C0720-22067 Monticule de lanceurs permanents au parc Richelieu – 6 500\$
- C0720-22068 Lumières DEL au terrain de balle de Russell – 60 000\$
- C0751-22060 Nouveau revêtement de plancher en caoutchouc – 8 000\$

# Capital – Parks and recreation (continued) //

## Capital – Parcs et loisirs (suite)



### Section 8 – P. 51-96

- C0720-22064 LED Sign Embrun Arena Entrance  
\$75,000
- C0753-21076 HVAC Replacement at Camille Piché Community Centre  
\$475,600
- C0755-21061 Vehicle Replacement Ford F150 –  
\$10,000
- C0755-21065 Compressor #1 Change – Oil Separator - \$29,000
- C0755-22055 Working Platform Installation under Dehumidifier - \$32,000
- C0755-22057 Dehumidifier Replacement -  
\$38,000

### Section 8 – P. 51-96

- C0720-22064 Enseigne DEL à l'entrée de l'aréna d'Embrun – 75 000\$
- C0753-21076 Remplacement de l'unité CVAC au Centre Communautaire Camille Piché – 475 600\$
- C0755-21061 Remplacement du camion F150 – 10 000\$
- C0755-21065 Changement du compresseur #1 avec Séparateur d'huile – 29 000\$
- C0755-22055 Installation d'une plateforme sous le déshumidificateur – 32 000\$
- C0755-22057 Remplacement du déshumidificateur – 38 000\$

# Capital – Parks and recreation (continued) //

## Capital – Parcs et loisirs (suite)



### Section 8 – P. 51-96

- C0755-22058 Front Entrance & Bathroom Flooring – \$26,000
- C0755-22063 Ice Resurfacers at Russell Arena - \$100,000
- C0757-22066 Paving at Side Entrance of the Marionville Community Centre - \$20,000
- C0758-22054 Bathroom Renovations – \$9,500
- C0759-22047 Replacement of Pool Heater – \$9,500
- C0765-22061 Safety Netting Add-On – \$15,000

### Section 8 – P. 51-96

- C0755-22058 Planchers à l'entrée principale et salles de bain – 26 000\$
- C0755-22063 Resurfaceuse à l'aréna de Russell 100 000\$
- C0757-22066 Pavage de l'entrée de côté au Centre Communautaire de Marionville – 20 000\$
- C0758-22054 Rénovation des salles de bain – 9 500\$
- C0759-22047 Remplacement du chauffe-eau de la piscine – 9 500\$
- C0765-22061 Ajout de filet de protection – 15 000\$





# Council // Conseil

(110 section 1-A)

# Community grants & contributions program // Programme de subventions et contributions communautaires (6840 & 6842)



Municipalité de  
**RUSSELL**  
Township

## Legend

- **Yellow**: preapproved grants and what the administration is recommending for 2022.
- **Blue**: requests that are annual, but the amount changes every year.
- **Pink**: requests that were preapproved in 2021, but were cancelled due to COVID-19.
- **Purple**: requests that were approved during regular council meeting in 2020, but were cancelled due to COVID-19.
- **Grey**: no application was sent for this event for that year.
- **Red**: funds transferred from 2021 to 2022
- **Orange**: Events that were held in 2021 and approved during regular council meetings.

## Légende

- **Jaune** : montants préapprouvés et les recommandations de l'administration pour 2022.
- **Bleu** : demandes qui sont annuelles, mais dont le montant change chaque année.
- **Rose** : demandes qui étaient préapprouvées pour 2021, mais qui furent annulées en raison de la COVID-19.
- **Violet** : demandes qui furent approuvées lors des réunions ordinaires du conseil en 2020, mais qui furent annulées en raison de la COVID-19.
- **Gris** : aucune demande ne fut envoyée pour cet événement pour cette année.
- **Red**: fonds transféré de 2021 à 2022
- **Orange**: événement qui a eu lieu en 2021 et approuvés lors des réunions de conseil.

# Council // Conseil

## (110 section 1-A)

REQUESTS FOR COMMUNITY GRANTS / DEMANDE POUR PROGRAMME DE SUBVENTIONS COMMUNAUTAIRES



Municipalité de  
**RUSSELL**  
Township

		RECOMMANDATIONS 2022 RECOMMENDATIONS				2021 RÉEL PAYÉ/ ACTUAL PAID OUT				2020 RÉEL PAYÉ / ACTUAL PAID OUT			
Name of Organization Nom de l'organisme	Name of Event Nom de l'événement	IN KIND GRANTS SUBVENTIONS EN NATURE		\$5	RAPPORT D'ÉVA- LUATION REMIS	IN KIND GRANTS SUBVENTIONS EN NATURE		\$5	RAPPORT D'ÉVA- LUATION REMIS	IN KIND GRANTS SUBVENTIONS EN NATURE		\$5	RAPPORT D'ÉVA- LUATION REMIS
		00-110-0000-6842	00-110-0000-6848			00-110-0000-6842	00-110-0000-6848			00-110-0000-6842	00-110-0000-6848		
<b>BUDGETED AMOUNT / MONTANT BUDGETÉ</b>		\$34,000-\$12,500+\$7,378.99(2021 actual as of Oct 20/réel 2021 au 20 oct)		\$29,000-\$12,500+\$20,600(2021 actual as of Oct 20/réel 2021 au 20 oct)		\$34,000-\$12,500+\$22,527.49		\$29,000-\$12,500+\$18,500		\$34,000.00		\$ 29,000.00	
<b>RECOMMENDATION / RECOMMANDATIONS 2022</b>		<b>\$30,000.00</b>		<b>\$35,000.00</b>		<b>\$44,027.49</b>		<b>\$ 35,000.00</b>					
<b>EMBRUN</b>													
		SALLES		QUILLES		SALLES		QUILLES		SALLES		QUILLES	
Amis pour la vie / Friends for Life	Bingo Fundraiser (juin)	\$ 325.00				\$ 325.00				\$ 309.00			
Amis pour la vie / Friends for Life	Bingo Fundraiser (octobre)	\$ 325.00				\$ 325.00				\$ 309.00			
Amis pour la vie / Friends for Life	Health & Wellness Day	\$ 650.00				\$ 650.00				\$ 618.00			
Association des loisirs communautaires	Carnaval hiver Embrun	\$ 4,500.00				\$ 4,722.00				\$ 4,495.00			X
Association des loisirs communautaires	Célébrons Ensemble/Summerfest												
Association canadienne-française de l'Ontario de Prescott et Russell	Banquet de la francophonie	\$ 1,300.00	\$ 2,500.00			\$ 1,300.00	\$ -	\$ 2,500.00		\$ 1,285.00	\$ 2,500.00		
Centre de santé communautaire de l'estrie	Ateliers de prévention de chutes									\$ 425.00			X
Club Joie de vivre 50+	Activités - Carnaval hiver d'Embrun	\$ 243.36				\$ 243.36	\$ -			\$ 243.36	\$ -		X
Club Joie de vivre 50+	Activités - Festival d'été Embrun	\$ 243.36	\$ 100.00			\$ 243.36	\$ 100.00			\$ 243.36	\$ 300.00	\$ 100.00	
Club Joie de vivre 50+	Souper aux fêtes-Oct					\$ 325.00							
Club Joie de vivre 50+	Souper aux fêtes-Nov					\$ 325.00							
Club Joie de vivre 50+	Festival American Country												
Club Optimiste d'Embrun	Spectacle Opti-Show												
Club Optimiste Embrun	Festival du homard	\$ 1,540.00	\$ 175.00			\$ 1,540.00	\$ 175.00			\$ 1,156.00	\$ 175.00		
École secondaire catholique d'Embrun	Bourse d'étude secondaire		\$ 300.00				\$ 300.00	X			\$ 300.00		X
École St-Jean, Pavillon La Croisée / Club Optimiste Embrun	Bingo Monstre	\$ 325.00				\$ 325.00				\$ 309.00			
Embrun Community and Business Watch	Ladie's night												
Embrun Minor Hockey Association	Tournoi Fall Classic	\$ 495.00				\$ 495.00				\$ 495.00			
Embrun Minor Hockey Association	Photo Day	\$ 200.00				\$ 200.00				\$ 200.00			
Embrun Panthers Junior Team	Off-ice training program									\$ 150.00			X
Embrun Skating Club	Off-ice conditioning camps (jan-march)					\$ 150.00				\$ 225.00			X
Embrun Skating Club	Off-ice conditioning camps (sept-déc)					\$ 187.50				\$ 275.00			X
Russell District Girls Hockey Association	Photo Day	\$ 173.00				\$ 173.00				\$ 165.00			
Valoris pour enfants et adultes de PR	Journée familiale									\$ 474.00	\$ 1,072.65		X
Valoris pour enfants et adultes de PR	Fête d'Halloween Party												
L'Union Culturelle des Franco-Ontariennes	Journée de la femme									\$ 309.00			
L'Union Culturelle des Franco-Ontariennes	Vivre comme personnes aidantes									\$ 165.00			

# Council // Conseil (110 section 1-A)



## REQUESTS FOR COMMUNITY GRANTS / DEMANDE POUR PROGRAMME DE SUBVENTIONS COMMUNAUTAIRES

		RECOMMENDATIONS 2022 RECOMMENDATIONS		2021 RÉEL PAYÉ/ ACTUAL PAID OUT		2020 RÉEL PAYÉ / ACTUAL PAID OUT			
Name of Organization Nom de l'organisme	Name of Event Nom de l'événement	IN KIND GRANTS SUBVENTIONS EN NATURE	\$\$	IN KIND GRANTS SUBVENTIONS EN NATURE	\$\$	IN KIND GRANTS SUBVENTIONS EN NATURE	\$\$	IN KIND GRANTS SUBVENTIONS EN NATURE	\$\$
		00-110-0000-6842	00-110-0000-6840	00-110-0000-6842	00-110-0000-6840	00-110-0000-6842	00-110-0000-6840	00-110-0000-6842	00-110-0000-6840
<b>BUDGETED AMOUNT / MONTANT BUDGETÉ</b>		\$34,000-\$12,500+\$37,378.99[2021 actual as of Oct 20/réel 2021 au 20 oct]	\$29,000-\$12,500+\$20,600[2021 actual as of Oct 20/réel 2021 au 20 oct]	\$34,000-\$12,500+\$22,527.49	\$29,000-\$12,500+\$18,500	\$34,000.00		\$ 29,000.00	
L'Union Culturelle des Franco-Ontariennes	Foire d'artisanat			\$ 975.00					
Services communautaires de Prescott et Russell	Diners communautaires					\$ 200.00			X
Debra Canada & Kin Club of Russell	Butterfly Child Holiday Concert - Memory of Jonathan Pître								
Girl Guide of Canada	Girl Guides World Thinking Day					\$ 309.00			X
Girl Guide of Canada	Guides' Planning Meeting					\$ 50.00			X
FESFO	Jeux franco-ontariens	\$ 9,148.60		\$ 9,148.60		\$ 7,764.60			
Rassemblement Autisme Prescott-Russell	Programme Samedi-thérapie pour jeunes autistes			\$ 1,473.00		\$ 300.00			X
Canada Day Virtual Celebration 2021					\$ 3,000.00				
<b>LIMOGES</b>									
Limoges Citizenship Committee	Canada Day Festivities/Family Day Community Celebration		\$ 1,000.00		\$ 1,000.00			\$ 1,000.00	
Limoges Citizenship Committee	Bobou Family Day					\$ 300.00			
Club Optimiste de Limoges	Paniers de Noël		\$ 500.00		\$ 500.00			\$ 1,500.00	X
Limoges Optimist Club	Christmas Tree Lighting							\$ 1,000.00	X
<b>MARIONVILLE</b>									
Comité du carnaval de Marionville	Carnaval d'hiver	\$ 784.50	\$ 1,000.00	\$ 784.50	\$ -	\$ 1,000.00	\$ 754.50	\$ -	\$ 1,000.00
Club Bel Âge de Marionville	Souper communautaire de Noël	\$ 272.00	\$ 1,000.00	\$ 272.00	\$ 1,000.00	\$ 262.00	\$ 1,000.00	\$ 1,000.00	
Comité des citoyens de Marionville	Festival des sucres	\$ 272.00	\$ 1,000.00	\$ 272.00	\$ 1,000.00	\$ 262.00	\$ 1,000.00	\$ 1,000.00	
Conseil des parents École Ste-Thérèse-d'Avila	Dîner de Noël								
<b>MARVELVILLE</b>									
Marvelville Community Club	Tent for Canada Day events		\$ 565.00		\$ 565.00			\$ 565.00	
<b>RUSSELL</b>									
5 Cyclisme Air Cadet Squadron	Annual parades and awards show	\$ 1,710.00		\$ 1,710.00			\$ 1,619.00		
Club Optimiste de Russell	Rib Night	\$ 488.00		\$ 488.00			\$ 465.00		
Club Optimiste de Russell	Kids Christmas Party								
Club Optimiste de Russell	Activités d'Halloween Activities								
Club Optimiste d'Embrun	Intronisation du c.a 2021-2021			\$ 325.00					
Club Optimiste de Russell	Trivia Night					\$ 465.00			X
École Secondaire Russell High School	Bourse d'étude secondaire		\$ 300.00		\$ 300.00			\$ 300.00	X

# Council // Conseil

## (110 section 1-A)

REQUESTS FOR COMMUNITY GRANTS / DEMANDE POUR PROGRAMME DE SUBVENTIONS COMMUNAUTAIRES



Municipalité de  
**RUSSELL**  
Township

		RECOMMANDATIONS 2022 RECOMMENDATIONS			2021 RÉEL PAYÉ / ACTUAL PAID OUT			2020 RÉEL PAYÉ / ACTUAL PAID OUT		
Name of Organization Nom de l'organisme	Name of Event Nom de l'événement	IN KIND GRANTS SUBVENTIONS EN NATURE 00-110-0000-6842	\$ 00-110-0000-6840	RAPPORT D'ÉVA- LUATION REMIS	IN KIND GRANTS SUBVENTIONS EN NATURE 00-110-0000-6842	\$ 00-110-0000-6840	RAPPORT D'ÉVA- LUATION REMIS	IN KIND GRANTS SUBVENTIONS EN NATURE 00-110-0000-6842	\$ 00-110-0000-6840	RAPPORT D'ÉVA- LUATION REMIS
BUDGETED AMOUNT / MONTANT BUDGETÉ		\$34,000-\$12,500+\$37,378.99(2021 actual as of Oct 20/réel 2021 au 20 oct)	\$29,000-\$12,500+\$20,600(2021 actual as of Oct 20/réel 2021 au 20 oct)		\$34,000-\$12,500+\$22,527.49	\$29,000-\$12,500+\$18,500		\$34,000.00	\$29,000.00	
Ecole Secondaire St-Thomas Aquinas	Bourse d'étude secondaire		\$ 300.00			\$ 300.00			\$ 300.00	X
Kin Club de Russell - Poutmaster Tournament	Fishing Derby Tournament		\$ 750.00			\$ 750.00			\$ 750.00	
Kin Club of Russell	Christmas Lights and Decorations Contest								\$ 1,000.00	X
Kin Club of Russell	Beyond the Basics Health and Wellness									
Kin Club of Russell	Cheque presentation for CTA3 recipients				\$ 670.00					
Russell Agricultural Society	Canada Day		\$ 4,000.00			\$ 4,000.00			\$ 4,000.00	
Russell Agricultural Society	Russell Fair		\$ 8,000.00			\$ 8,000.00			\$ 8,000.00	
Russell Agricultural Society	Monster Bingo									
Russell Agricultural Society	Dueling Piano & Chinese Buffet							\$ 1,156.00		
Russell Historical Society	Heritage Festival		\$ 1,000.00			\$ 1,000.00			\$ 1,000.00	
Russell Lions Club	Lobster Fest	\$ 2,355.00	\$ 555.00		\$ 2,355.00	\$ 555.00		\$ 2,034.00	\$ 555.00	
Russell Lions Club	Online 50/50 Raffle					\$ 1,000.00				
Russell Minor Hockey Association	Photo Day	\$ 495.00			\$ 495.00			\$ 495.00		
Russell Minor Hockey Association	IP Fun Day	\$ 165.00			\$ 165.00			\$ 165.00		
Russell Minor Hockey Association	Peewee hockey tournament	\$ 495.00			\$ 495.00			\$ 495.00		
Russell Minor Hockey Association	Atom B Winter Freeze Tournament	\$ 495.00			\$ 495.00			\$ 495.00		
Russell District Girls Hockey Association	Fundraiser for Atom House League									
Russell Trivia Night	Santa's for seniors									
Russell Trivia Night	Russell Cadets									
Russell Trivia Night	Big Sky Ranch									
Russell Trivia Night	Jamie Antobelli & children									
Russell Trivia Night	Russell Masons							\$ 465.00		
Russell Trivia Night	Ambassador Ministries in Covenant									
Russell Trivia Night	Bereaved Families of Ontario									
Russell Trivia Night	Russell Township Museum									
Russell Trivia Night	STA Mission Trip									
Russell Trivia Night	Russell Fire Dept.									
Russell Trivia Night	Russell United Church							\$ 465.00		X

# Council // Conseil (110 section 1-A)



REQUESTS FOR COMMUNITY GRANTS / DEMANDE POUR PROGRAMME DE SUBVENTIONS COMMUNAUTAIRES

Name of Organization Nom de l'organisme	Name of Event Nom de l'événement	RECOMMENDATIONS 2022 RECOMMENDATIONS				2021 RÉEL PAYÉ / ACTUAL PAID OUT				2020 RÉEL PAYÉ / ACTUAL PAID OUT			
		IN KIND GRANTS SUBVENTIONS EN NATURE		\$		IN KIND GRANTS SUBVENTIONS EN NATURE		\$		IN KIND GRANTS SUBVENTIONS EN NATURE		\$	
		00-110-0000-6842	00-110-0000-6840	00-110-0000-6842	00-110-0000-6840	00-110-0000-6842	00-110-0000-6840	00-110-0000-6842	00-110-0000-6840				
<b>BUDGETED AMOUNT / MONTANT BUDGÉTÉ</b>		\$34,000-\$12,500+\$37,378.99(2021 actual as of Oct 20/réel 2021 au 20 oct)		\$29,000-\$12,500+\$20,600(2021 actual as of Oct 20/réel 2021 au 20 oct)		\$34,000-\$12,500+\$22,527.49		\$29,000-\$12,500+\$18,500		\$34,000.00		\$ 29,000.00	
Russell Trivia Night	Lilly's Family									\$ 465.00			
Russell Trivia Night	5 Cyclone Air Cadet Squadron									\$ 465.00			
Russell Trivia Night	Winchester Hospital									\$ 465.00			
Russell Trivia Night	Down East Kitchen Party - Russell Historical Society									\$ 465.00			
Scouts Canada - 2nd Russell	Weekly meeting					\$ 1,275.00							
Terry Fox Foundation	Terry Fox Run			\$ 300.00				\$ 300.00				\$ 300.00	
Community-run Radio Station	CIRO FM 107.7 / 107.9											\$ 5,100.00	
Russell Open Mic	Community Open Mic					\$ 480.00			X	\$ 600.00			
<b>Total of PRE-APPROVED and MONTHLY APPROVED grants / Total des dons PRÉ-APPROUVÉS ANNUELS ET MENSUELS</b>		\$ 26,999.82	\$ -	\$ 23,345.00		\$ 6,400.50	\$ -	\$ 14,400.00		\$ 31,931.82	\$ 1,372.65	\$ 31,745.00	
<b>FUNDS AVAILABLE AFTER PRE-APPROVED and MONTHLY APPROVED GRANTS / FONDS DISPONIBLES APRÈS LES DONNÉS PRÉ-APPROUVÉS ANNUELS ET MENSUELS</b>		<b>(\$5,499.82)</b>		<b>\$ (6,845.00)</b>		<b>\$37,626.99</b>		<b>\$ 20,600.00</b>		<b>\$695.53</b>		<b>\$ (2,745.00)</b>	

Amounts remitted on December 31, 2020 / Montants remis au 31 décembre 2020										\$ 10,399.86	\$ 1,072.65	\$ 10,500.00
FUNDS AVAILABLE TO DATE / FONDS DISPONIBLES À CE JOUR										\$22,527.49		\$ 18,500.00
Pre-approved amounts still to confirm for 2020 / Montants préapprouvés toujours à confirmer pour 2020										\$ -	\$0.00	\$0.00
<b>TOTAL FUNDS AVAILABLE TO DATE / TOTAL DES FONDS DISPONIBLES À CE JOUR</b>										<b>\$22,527.49</b>		<b>\$ 18,500.00</b>

GRANT REQUESTS RECOMMENDED THIS MONTH October 2021 / DEMANDES DE DONNÉS RECOMMANDÉES CE MOIS-OCTOBE 2021												
Russell District Horticultural Society	Annual General Meeting	\$ 75.00						\$ 75.00				
Deaf Blind Ontario Services Foundation	Basket assembly	\$ 173.00						\$ 173.00				
<b>Total recommended this month / Total des recommandations ce mois-ci :</b>		<b>\$ 248.00</b>	<b>\$ -</b>	<b>\$ -</b>		<b>\$ 248.00</b>	<b>\$ -</b>	<b>\$ -</b>		<b>\$ -</b>	<b>\$ -</b>	<b>\$ -</b>
<b>2020 UNCOMMITTED GRANTS / DONNÉS NON COMMIS 2020 :</b>		<b>(\$5,747.82)</b>		<b>\$ (6,845.00)</b>		<b>\$37,378.99</b>		<b>\$ 20,600.00</b>		<b>\$695.53</b>		<b>\$ (2,745.00)</b>

# Council // Conseil (110 section 1-A)



## REQUESTS FOR COMMUNITY GRANTS / DEMANDE POUR PROGRAMME DE SUBVENTIONS COMMUNAUTAIRES

		RECOMMANDATIONS 2022 RECOMMENDATIONS			2021 RÉEL PAYÉ/ ACTUAL PAID OUT			2020 RÉEL PAYÉ / ACTUAL PAID OUT		
Name of Organization Nom de l'organisme	Name of Event Nom de l'événement	IN KIND GRANTS SUBVENTIONS EN NATURE	\$\$		IN KIND GRANTS SUBVENTIONS EN NATURE	\$\$		IN KIND GRANTS SUBVENTIONS EN NATURE	\$\$	
		00-110-0000-6842	00-110-0000-6840		00-110-0000-6842	00-110-0000-6840		00-110-0000-6842	00-110-0000-6840	
BUDGETED AMOUNT / MONTANT BUDGETÉ		\$34,000-\$12,500+\$37,378.99(2021 actual as of Oct 20/réel 2021 au 20 oct)	\$29,000-\$12,500+\$20,600(2021 actual as of Oct 20/réel 2021 au 20 oct)	RAPPORT D'ÉVALUATION REMIS	\$34,000-\$12,500+\$22,527.49	\$29,000-\$12,500+\$18,500	RAPPORT D'ÉVALUATION REMIS	\$34,000.00	\$ 29,000.00	RAPPORT D'ÉVALUATION REMIS
REQUESTS NOT RECOMMENDED / DEMANDES NON RECOMMANDÉES										
TOTAL OF UNCOMMITTED GRANTS IF ALL REQUESTS WERE APPROVED / TOTAL DES DONS NON COMMIS SI TOUTES LES DEMANDES ÉTAIENT RECOMMANDÉES		(\$5,747.82)		\$ (6,845.00)	\$37,378.99		\$ 20,600.00	\$695.53		\$ (2,745.00)

- The amounts in a yellow square were the preapproved grants in 2020 and what the administration is recommending for 2021. / Les montants en jaune sont des montants préapprouvés et les recommandations de l'administration pour 2021.

- The amounts in a blue square are requests that are annual but the amount changes every year. / Les montants en bleu sont les demandes annuelles, mais dont le montant change chaque année.

- The amounts in a pink square are requests that were pre-approved in 2020, but were cancelled due to COVID-19. / Les montants en rose sont les demandes qui étaient préapprouvées pour 2020, mais qui furent annulées en raison de la COVID-19.

- The amounts in a purple square are requests that were approved during regular council meeting in 2020, but were cancelled due to COVID-19. / Les montants en violet sont les demandes qui furent approuvées lors des réunions ordinaires du conseil, mais qui furent annulées en raison de la COVID-19.

- The grey square means no application received for this event for that year. / Les cases en gris sont pour les événements qui n'ont pas envoyé de demande cette année.

- Fonds transferred from 2020 to 2021. / Fonds transférés de 2020 à 2021.

-The amount in an orange square is for the event that was held in 2021 and approved during regular council meetings/ Les montants en orange correspond à l'événement qui a eu lieu en 2021 et approuvés lors des réunions de conseil.

# Library // Bibliothèque

(759 section 6-V) Isabelle Camiré



Municipalité de  
**RUSSELL**  
Township

## GENERAL COMMENTS

*Budget approved by Library Board on  
September 16, 2021.*

Total municipal contribution  
**(Operations and Capital ):**

2019 Budget	\$667 815
2020 Budget	\$694 415
2021 Budget	\$732 108
<b>2022 Budget</b>	<b>\$756 383</b>

+3,3%

## COMMENTAIRES GÉNÉRAUX

*Budget approuvé par le Conseil de Bibliothèque  
le 16 septembre 2021.*

Contribution municipale totale  
**(opérations et immobilisations):**

Budget 2019	667 815\$
Budget 2020	694 415\$
Budget 2021	732 108\$
<b>Budget 2022</b>	<b>756 383\$</b>

+3,3%



# Library // Bibliothèque

(759 section 6-V) Isabelle Camiré



Municipalité de  
**RUSSELL**  
Township

## SALARIES & BENEFITS

2020 Budget	\$571 205
2021 Budget	\$589 821
<b>2022 Budget</b>	<b>\$613 500</b>

+ 4%

- Cost of living: 2% increase in salary expenses
- Four employees are changing ranks, which represents the following salary/benefit increases:
  - 2 full-time employees: **6.78% and 6.93%**
  - 2 part-time employees: **7.77% and 7.79%**

**2021-2022 FTE = 7.8**

## SALAIRES et AVANTAGES SOCIAUX

Budget 2020	571 205\$
Budget 2021	589 821\$
<b>Budget 2022</b>	<b>613 500\$</b>

+ 4%

- Coût de la vie : augmentation de 2% aux dépenses salariales
- Changement d'étape pour 4 employées, ce qui représente les augmentations suivantes pour les salaires/bénéfices:
  - 2 employées temps plein: **6.78% et 6.93%**
  - 2 employées temps partiel: **7.77% et 7.79%**

**2021-2022 ETP = 7.8**

# Library // Bibliothèque

(759 section 6-V) Isabelle Camiré



## OPERATIONAL EXPENSES (OTHER)

2020 Budget	\$160 052
2021 Budget	\$158 654
<b>2022 Budget</b>	<b>\$170 198</b>

- \$11 700 is transferred from Asset Management Reserve to cover the cost of specialized software upgrades and library furniture previously in the capital budget
- Operational expenses **\$158 498**

## DÉPENSES OPÉRATIONNELLES (AUTRES)

Budget 2020	160 052\$
Budget 2021	158 654\$
<b>Budget 2022</b>	<b>170 198 \$</b>

- 11 700 \$ transféré de la Réserve de gestion des actifs pour couvrir le coût des mises à niveau des logiciels spécialisés et du mobilier de bibliothèque auparavant inscrit au budget d'immobilisation
- Dépenses opérationnelles **158 498\$**

# Library // Bibliothèque

(759 section 6-V) Isabelle Camiré



## OPERATIONAL EXPENSES (OTHER)

Increases for essential services/maintenance

- Telephone and Internet service + \$200
- Bank fees (Interac service added) + \$400
- Janitorial services + 348\$
- Insurance premium + 396\$

Reductions based on financial history

- Gas - \$500
- Hydro - \$1 000

## DÉPENSES OPÉRATIONNELLES (AUTRES)

Augmentation de services essentiels et d'entretien

- Téléphone et service Internet + 200\$
- Frais bancaires (ajout service Interac) + 400\$
- Service d'entretien ménager + 348\$
- Assurances + 396\$

Réductions basées sur l'historique financier

- Gas – 500\$
- Hydro – 1 000\$

# Library // Bibliothèque

(759 section 6-V) Isabelle Camiré



## OPERATIONAL REVENUES

2020 Budget	\$62 250
2021 Budget	\$62 250
<b>2022 Budget</b>	<b>\$64 200</b>

## REVENUS OPÉRATIONNELS

Budget 2020	62 250\$
Budget 2021	62 250\$
<b>Budget 2022</b>	<b>64 200\$</b>

- Annual Provincial Grants
- Fundraising, User fees and Donations
- No more 10% reduction since the update to the Development Charges Act.

- Subventions provinciales annuelles.
- Les collectes de fonds, les frais aux usagers et la collecte de dons.
- Il n'y a plus de réduction de 10% depuis la mise à jour de la Loi sur les redevances d'aménagement.

# Library // Bibliothèque

(759 section 6-V) Isabelle Camiré



## 2022 CAPITAL PROJECTS

2020 Budget	\$75 830
2021 Budget	\$58 500
<b>2022 Budget</b>	<b>\$62 500</b>

## Infrastructure Fund Contribution

2020 Budget	\$25 408
2021 Budget	\$45 883
<b>2022 Budget</b>	<b>\$48 585</b>

+ 5.89%

## IMMOBILISATIONS 2022

Budget 2020	75 830\$
Budget 2021	58 500\$
<b>Budget 2022</b>	<b>\$62 500</b>

## Contribution au fond d'infrastructure

Budget 2020	25 408\$
Budget 2021	45 883\$
<b>Budget 2022</b>	<b>48 585\$</b>

+ 5.89%

# Library // Bibliothèque

(759 section 6-V) Isabelle Camiré

## 2021 CAPITAL PROJECTS (details)

### Documents (livres) **\$48 500**

- Development fees \$44 500
- Donations (Adopt-a-book) \$ 4 000

### Computer hardware **\$14 000**

- New AWE station computer \$4 000
- New server + backup system \$6 800
- Server migration fee \$3 200

### Municipal contribution

- Computer hardware \$14 000
- Infrastructure fund \$ 48 585

## IMMOBILISATIONS 2021 (détails)

### Documents (livres) **48 500\$**

- Utilisation des frais de développement 44 500\$
- Dons reçus (Adoptez-un-livre) 4 000\$

### Équipement informatique **14 000\$**

- Nouvelle station ordinateur AWE 4 000\$
- Nouveau serveur et système de sauvegarde 6 800\$
- Frais de migration du serveur 3 200\$

### Contribution municipale

- Équipement informatique 14 000\$
- Fond d'infrastructure 48 585\$





**Presentation and  
discussion of  
the 2022  
infrastructure  
budget  
- Section 8**

**Présentation et  
discussion du  
budget des  
infrastructures  
2022  
- Section 8**



**Summary list of assets**  
**//**  
**Liste sommaire des actifs**



# Municipal assets (continued) //

## Immobilisations municipales (suite)



### Municipal Buildings

City Hall  
Public Works Garage & Salt Shed  
Public Utilities  
Multy-Use Facility  
New Ambulance Station  
857 Notre-Dame  
215 Industriel  
225 Industriel

### Edifices Municipales

Hôtel de Ville  
Garage des travaux publics et entrepôt de sel  
Services environnementaux  
Entrepôt Multi-usage  
Nouvelle station des ambulances  
857 Notre-Dame  
215 Industriel  
225 Industriel

### Fire Halls

Embrun Fire Hall  
Russell Fire Hall  
Prevention Trailer

### Casernes de Pompiers

Caserne d'Embrun  
Caserne de Russell  
Roulotte de prévention

### Libraries

Embrun Library  
Russell Library

### Bibliothèques

Bibliothèque d'Embrun  
Bibliothèque de Russell

### Industrial Park

13.98 acres of vacant land  
(needs to be redesignated to industrial land before sale)

### Parc Industriel

13.98 acres de terrain vacant  
(besoin de redésignation industrielle avant la vente)

# Municipal assets (continued) // Immobilisations municipales (suite)



## Environmental Services

1 Landfill Site - Closed  
3 Water Towers  
1 Water Reservoir  
9 Embrun Pumping Stations  
3 Russell Pumping Stations  
8 Embrun Lagoon Cells  
5 Russell Lagoon Cells  
500 Fire Hydrants  
110 km Water Systems  
73 km Sewer Systems

## Public Works

14 Bridges  
10 Culverts  
1030 Street Lights  
17.4 km Sidewalks  
190 km Paved Roads  
22 km Gravel Roads

## Services Environnementaux

1 Dépotoir - Fermé  
3 Tours d'eau  
1 Réservoir d'eau  
9 Stations de pompage d'Embrun  
3 Stations de pompage de Russell  
8 Cellules de lagunes à Embrun  
5 Cellules de lagunes à Russell  
500 Bouches d'incendies  
110 km systèmes d'eau  
73 km systèmes d'égout

## Travaux Publics

14 ponts  
10 ponceaux  
1030 Lumières de rues  
17.4 km de trottoirs  
190 km chemins pavés  
22 km chemins en gravier

# Municipal assets (continued) //

## Immobilisations municipales (suite)

### Community Centres

Camille Piché Community Centre - Embrun  
Dr. Frank Kinnaird Community Centre - Russell  
Marionville Community Centre

### Arenas

Embrun Arena  
Russell Arena  
4 Outdoor Rinks

### Baseball Fields

2 Embrun Fields  
2 Russell Fields  
1 Richelieu Park Field  
1 Séraphin-Marion Park Field

### Skateparks & Tennis Courts

1 Embrun  
1 Russell

### Sports, Arts & Culture

Bike Trail  
Bowling Hall  
Russell Community & Sport Centre  
Russell Centennial Pool  
Keith Boyd Museum  
Maison des Arts  
Sports Dome  
Boat Launch

### Centre Communautaires

Centre Communautaire Camille Piché - Embrun  
Centre Communautaire Dr. Frank Kinnaird - Russell  
Centre Communautaire de Marionville

### Arénas

Palais des Sports - Embrun  
Aréna de Russell  
4 Patinoires Extérieures

### Terrains de Balles

2 Terrains à Embrun  
2 Terrains à Russell  
1 Terrain au parc Richelieu  
1 Terrain au parc Séraphin-Marion

### Parcs de Planche à roulette & Terrains de Tennis

1 Embrun  
1 Russell

### Sports, Art & Culture

Piste Cyclable  
Salle de Quilles  
Centre Communautaire & Sportif de Russell  
Piscine de Russell  
Musée Keith Boyd  
Maison des Arts  
Dôme Sportif  
Descente de bateau





# Heavy machinery and equipment // Machinerie lourde et équipement

## Public Works

2020 Caterpillar 150-15 Grader  
Thompson Portable Steamer  
Case 721 E Loader  
Puma 150CV Tractor  
Asphalt Roller  
Asphalt Box  
Vibration Plate  
Wood Chipper  
Generator

## Travaux Publics

Niveleuse 2020 Caterpillar 150-15  
Vapeuse portable Thompson  
Chargeuse Case 721 E  
Tracteur Puma 150CV  
Rouleau pour asphalte  
Boîte pour asphalte  
Plaque Vibrante  
Déchiqueteuse à bois  
Génératrice

## Parks & Recreation

Zamboni Ice Resurfacer  
Olympia ST95 Ice Resurfacer  
John Deere 4200 Tractor  
John Deere 3033R Tractor  
Frontier Snow Blower attachment for JD 3033R Tractor  
Kubota Tractor  
Case III Snow Blower  
Case III Lawn Mower  
Centurio Super 106M Flail Mower  
Case III Field Grubber  
Hurican 500 Floor Scrubbers  
Dustbane Micro 5 Floor Scrubber  
Honda Generator

## Parcs & Récréation

Surfaceuse à glace Zamboni  
Surfaceuse à glace Olympia ST95  
Tracteur John Deere 4200  
Tracteur John Deere 3033R  
Attachement souffleuse au tracteur JD 3033R  
Tracteur Kubota  
Souffleuse Case III  
Tondeuse Case III  
Tondeuse Centurio Super 106M  
Cultivateur-Extirpateur de champs  
Récurveuse à plancher Hurricane 500  
Récurveuse à plancher Dustbane Micro 5  
Génératrice Honda

## Fire Departments

Bunker Gears  
Jaws of Life  
Thermal Camera  
Breathing Apparatus  
Air Compressor  
Carbon Cylinder Valves  
Generator

## Départements de Feu

Équipements de protection - Engrenages  
Outil d'odométrie et de désincarcération  
Caméra thermique  
Appareil respirant Autonome  
Compresseur à air  
Réservoir de CO2 avec Valve  
Génératrice



Municipalité de  
**RUSSELL**  
Township

## Environmental Services

Generator

## Service Environnementaux

Génératrice

## Public Safety

Genset Generator  
Mobile Generator

## Sécurité Publique

Générateur Genset  
Générateur Mobile



## 2022 Capital projects // Projets capitaux 2022

### Section 8 – Capital Summary

Total Capital: \$14,681,180

#### Financing:

- Infrastructure Fund : \$2,977,351
- Asset Replacement (Other) : \$661,548
- Specific Reserves : \$1,997,049
- Development Charges : \$4,308,949
- Grants : \$1,431,951
- Loan : \$1,376,394
- User charges / other : \$1,653,384
- Tax Levy : \$36,754
- Unfinanced : \$237,800

### Section 8 – Sommaire du capital

Capital total : 14 681 180\$

#### Financement :

- Fonds d'infrastructure : 2 977 351\$
- Remplacement d'actifs (autres) : 661 548\$
- Réserves spécifiques : 1 997 049\$
- Frais de redevance d'aménagement : 4 308 949\$
- Octrois : 1 431 951\$
- Emprunt : 1 376 394\$
- Frais aux usagers / autres : 1 653 384\$
- Taxation : 36 754\$
- Non-financé : 237 800\$



# Infrastructure fund // Fonds d'infrastructure

# Historical infrastructure fund investments // Historique des investissements dans le fond d'infrastructure



2010	2011	2012	2013	2014	2015	2016	2017	2018	2019	2020	2021	2022
\$ 1,008,325	\$ 1,008,500	\$ 1,021,000	\$ 1,156,815	\$ 1,241,608	\$ 1,520,992	\$ 1,665,751	\$ 1,817,625	\$ 1,868,875	\$ 1,900,000	\$ 2,250,804	\$ 2,486,384	\$ 3,046,306



# Asset management projects //

## Projets de remplacement d'immobilisations

Projected transfers: \$3,046,306

Projected Expenses: \$2,977,351

Transferts projetés: 3 046 306\$

Dépenses projetées: 2 977 351\$



### Notable projects:

- \$425,000 Vehicle replacement for the Russell Fire Department
- \$300,000 Front End Loader purchase
- \$1,800,000 Snow Dump Facility
- \$1,500,000 Culvert replacement & road paving which \$866,483 is financed by the AM reserve
- \$550,000 Storm Sewer replacements & repairs which \$350,000 is financed by the AM reserve
- \$475,600 HVAC replacement at Camille Piché Community Hall
- \$100,000 Ice Resurfacers for the Russell Arena

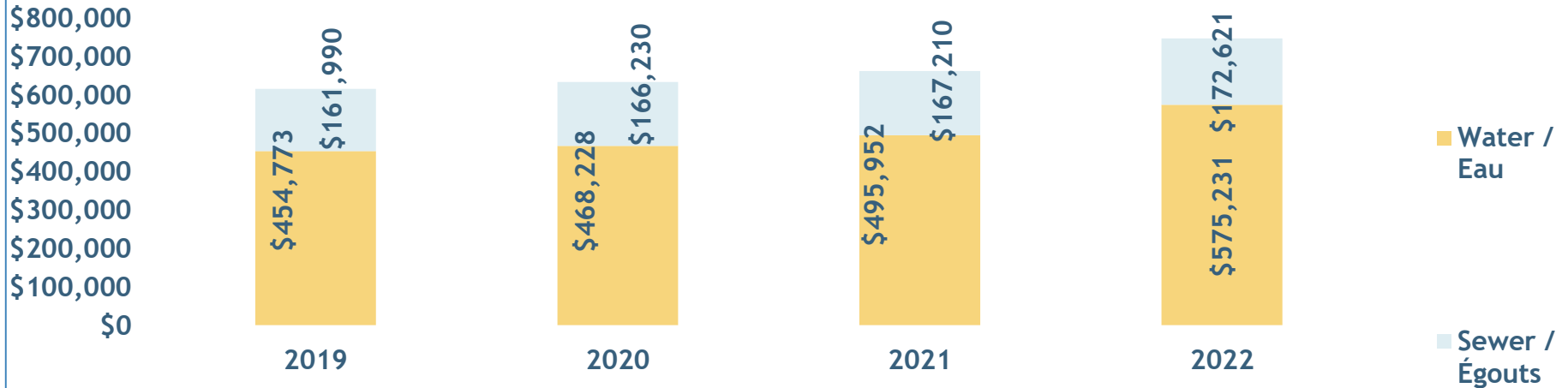
### Projets significatifs

- 425 000\$ Remplacement d'un véhicule du département de feu de Russell
- 300 000\$ Achat d'une chargeuse
- 1 800 000\$ Dépotoir à neige
- 1 500 000\$ Remplacement de ponceaux & pavage de routes dont 866 483\$ est financé par la réserve de remplacement d'actifs
- 550 000\$ Travaux de réparation & remplacements des égouts pluviaux dont 350 000\$ est financé par la réserve de remplacement d'actifs
- 475 600\$ Remplacement du CVAC au Centre Communautaire Camille Piché
- 100 000\$ Surfaceuse à glace pour l'aréna de Russell

# History of transfers to A.M. reserve (Water & sewer) // Historique des transferts à la réserve pour remplacement d'immobilisations (eau et égout)



Transferts aux réserves / Transfers to Reserve



# Water & sewer - Asset management projects // Projets de remplacement d'immobilisations – Eau & égout



Projected transfers: \$747,852  
Projected Expenses: \$787,248

Transferts projetés: 747 852\$  
Dépenses projetées: 787 248\$

## Notable projects:

\$916,770 Sewer installation on Alain & Sophie Street \$338,248 from asset replacement reserve

\$105,000 2 vehicle replacements

\$150,000 Study upgrade for Pumping Station #1 in Russell

\$45,000 Water valve repairs

## Projets significatifs

916 770\$ Installation d'égouts sur les rues Alain & Sophie dont 338 248\$ sera financé par la réserve de remplacement d'immobilisations

105 000\$ remplacement de 2 véhicules

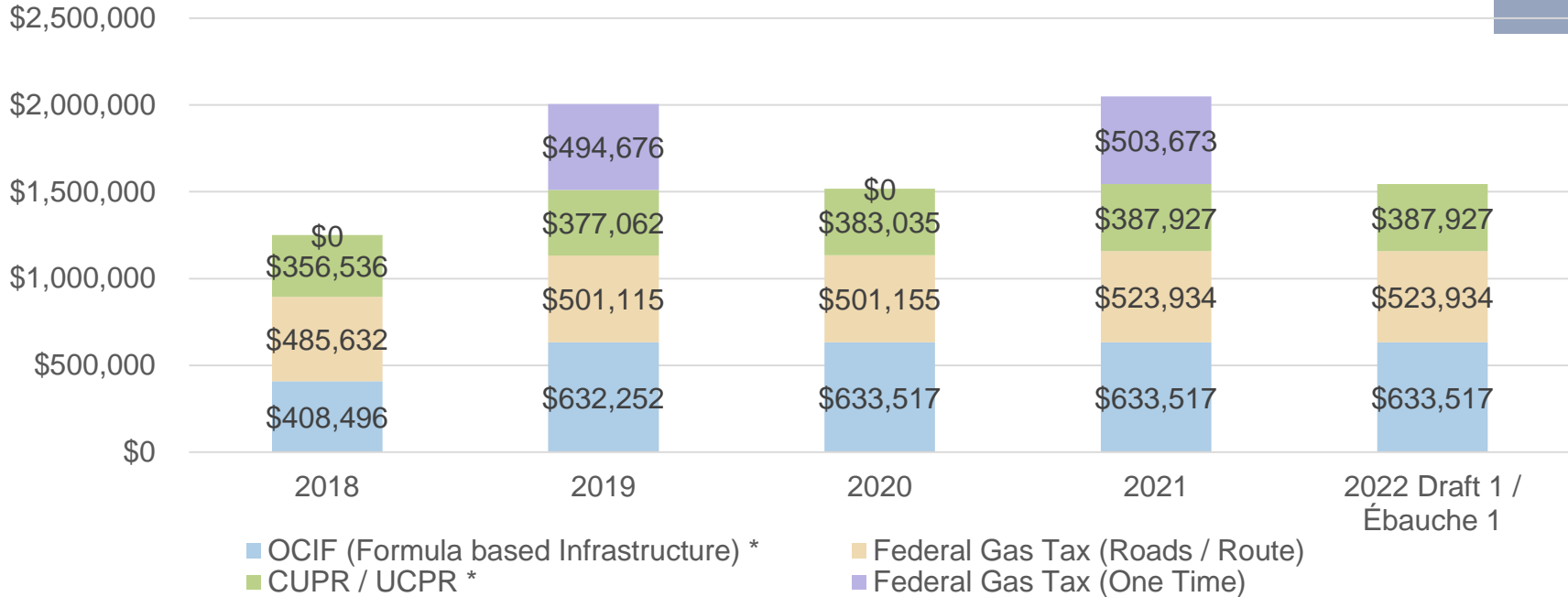
150 000\$ Étude pour amélioration de la station de pompage #1 à Russell

45 000\$ réparation des valves d'eau



# Grants // Octrois

# Grants – Capital // Octrois - Capital



\* 2022 not validated yet

\* 2022 estimations non validées à date



# Reserves // Réserves

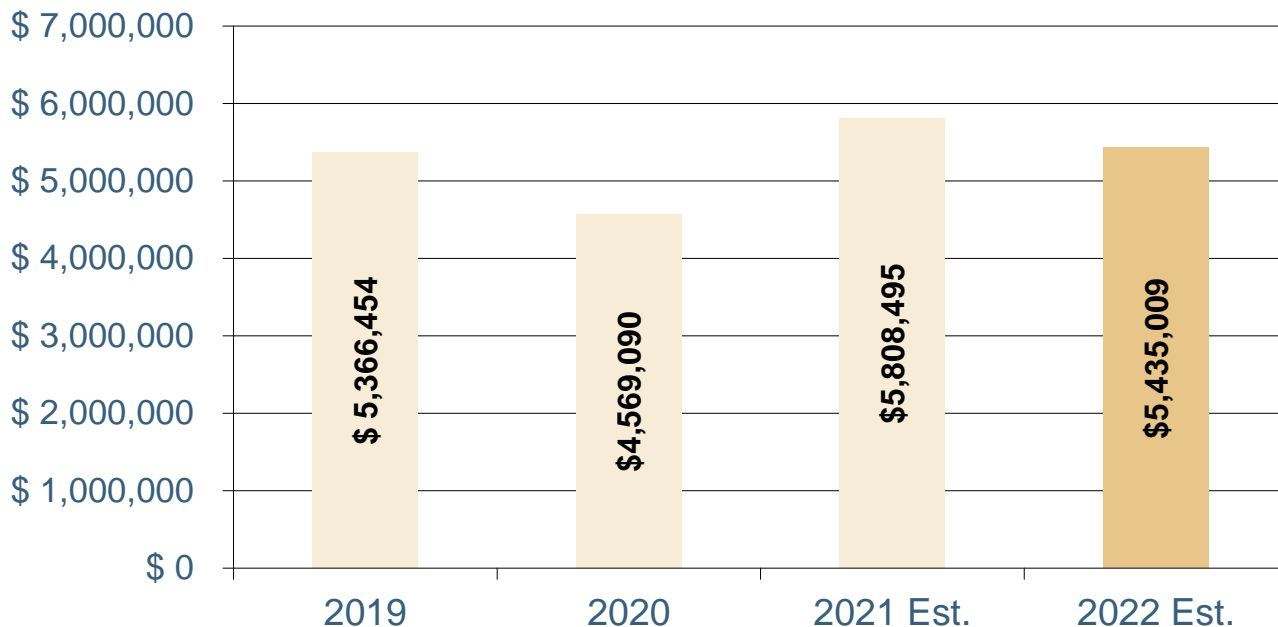
# Reserves, reserve funds, deferred revenues //

## Réserves, fonds de réserves, revenus reportés (Section 9)



TOWNSHIP OF RUSSELL / MUNICIPALITÉ DE RUSSELL					
2022 BUDGET (Approved / Approuvé)					
RESERVES SUMMARY / SOMMAIRES DES RÉSERVES					
	Final	As amended / Tel qu'amendé	As proposed / Tel que proposé	Variance 2022 vs 2021	
	2020-12-31	2021-12-31	BUDGET 2022	(\$)	(%)
<b>☐ Deferred Revenue</b>					
☒ Cash in Lieu	\$132,534	\$112,534	\$87,534	(\$25,000)	-22.22%
☒ Development Charges	\$8,473,416	\$9,180,873	\$10,660,914	\$1,480,041	16.12%
☒ Other Deferred Revenue	\$504,925	\$486,613	\$486,613	\$0	0.00%
<b>☐ Reserves and Reserve Funds</b>					
☒ Specific Reserves	\$6,173,073	(\$123,076)	\$3,230,644	\$3,353,720	-2724.91%
☒ Temporary Reserves	\$814,004	\$531,468	\$407,369	(\$124,099)	-23.35%
☒ Asset Management (Infrastructure Fund)	\$1,083,887	\$486,702	\$311,905	(\$174,797)	-35.91%
☒ Asset Management (Other)	\$4,547,997	\$4,739,565	\$4,839,869	\$100,304	2.12%
<b>☐ Unfinanced</b>					
☒ Capital projects	(\$2,689,136)	(\$1,921,236)	(\$1,913,752)	\$7,483	-0.39%
☒ Operation projects	(\$116,958)	(\$116,958)	(\$116,958)	\$0	0.00%
☒ DC Unfinanced projects	(\$5,446,371)	(\$7,632,935)	(\$9,226,498)	(\$1,593,563)	20.88%
<b>Grand Total</b>	<b>\$13,477,372</b>	<b>\$5,743,550</b>	<b>\$8,767,640</b>	<b>\$3,024,090</b>	<b>52.65%</b>

# Development charge revenue history // Historique des revenus de frais de développement



■ Development Charge / Frais de développement

**2019/01/01 - \$ 17,524**  
 (\$17,080 + \$444 DC CEPEO)  
**2019/07/01 : \$17,824**  
 (\$17,080 + \$744 DC CEPEO)

**2020/01/01 - \$ 18,352**  
 (\$17,608 + \$744 DC CEPEO)  
**2020/07/01 \$18,742**  
 (\$17,801 +\$941 DC CEPEO)

**2021/01/01 \$ 19,027**  
 (\$18,086 + \$941 DC CEPEO)  
**2021/07/01 \$ 19,390**  
 (\$18,449 +\$941 DC CEPEO)

2022 rates to be determined in Nov. 2021 / Taux 2022 seront déterminés en nov. 2021



# Development charge // Frais de développement

Projected revenues / Capital expenses / Operational expenses /

Revenus projetés / Projets d'immobilisations / Dépenses opérationnelles



Projected Revenues = \$5,435,009

Projected Capital Expenses: \$4,308,949

Notable projects :

- \$ 300,000 - Front end loader (100%)
- \$ 423,606 – Snow Dump Facility (24%)
- \$ 312,950 – Paving of roads (20%)
- \$ 461,800 – Roundabout St-Pierre/  
St-Guillaume (75%)
- \$ 134,000 - Roundabout Route 300 (34%)
- \$ 330,000 - Roundabout St-Guillaume /  
Commercial dev. ( 100%)
- \$ 80,000 – Russell Lagoon Sludge Removal  
(80%)
- \$ 150,000 – Study upgrade PS#1 Russell
- \$ 2,000,000 – Water reservoir expansion (100%)
- \$ 40,000 – New Hybrid Vehicle (100%)
- \$ 44,500 – Library books (100%)

Revenus projetés = 5 435 009\$

Dépenses d'immobilisations projetées: 4 308 949\$

Projets significatifs:

- 300 000\$ - Chargeur frontal (100%)
- 423 606\$ - Dépotoir à neige (24%)
- 312,950\$ - Pavages de routes (20%)
- 461 800\$ - Rond point St-Pierre/St-Guillaume  
(75%)
- 134 000\$ - Rond points Route 300 (34%)
- 330 000\$ - Rond point St-Guillaume / Dével.  
commercial (100%)
- 80 000\$ - Élimination boues lagune Russell  
(80%)
- 150 000\$ - Étude Station pompage #1 Russell
- 2 000 000\$ - Expansion du réservoir d'eau (100%)
- 40 000\$ - Nouveau camion hybride (100%)
- 44 500\$ - Livres pour bibliothèque (100%)

## Development charge (cont'd) // Frais de développement (suite):

Projected revenues / Capital expenses / Operational expenses /  
Revenus projetés / Projets d'immobilisations / Dépenses opérationnelles



Municipalité de  
**RUSSELL**  
Township

### Projected Operational Expenses:

Notable projects (Total = \$1,185,335)

\$ 55,100 – Machinery Rental

\$195,481– Debts for Sewer Station 3,  
Embrun Lagoon and Sewer  
Station 8 (100%)

\$ 50,000 - Phosphorus removal plan

\$721,854 - Debt for Water Source Ottawa  
(81%)

\$ 98,500 - Several planning studies

\$ 19,500 - Library documents

\$ 59,147 – Police services

### Dépenses d'opérations projetées:

Projets significatifs: (Total = 1 185 335\$)

55 100\$ - Location de machinerie

195 481\$ - Dettes pour égout de la station 3,  
de la station 8 et les lagunes  
d'Embrun (100%)

50 000\$ - Plan d'élimination du phosphore

721 854\$ - Dette pour projet de la source  
d'eau d'Ottawa (81%)

98 500\$ - Différentes études de  
l'aménagement du territoire

19 500\$ - Documents pour la bibliothèque

59 147\$ - Services policiers



**Debt  
//  
Dette**



## Detailed information on our recent and upcoming loans // Détails des emprunts récents et à venir

### ► 2021 loans:

For these two loans we will finance by our reserves. A report was presented to the council on the matter.

- For the purchase of the land for the 417 Industrial Park we shall finance by a loan of our reserves and not through a temporary construction loan. This option permits us to refund at any time as soon as the lands are sold. (Est. \$7.7M)
- Small St-Joseph Bridge (\$909,839 as amended) where an amount of \$100,000 will be paid off every year having the IO construction rate as interests.

### ► New 2022 budget proposed loan:

- Snow Dump Facility ( \$1,376,394)

### ► Emprunts 2021:

Pour ces deux emprunts, nous emprunterons au travers de nos réserves. Un rapport a été présenté au conseil sur le sujet.

- Pour l'achat du terrain dans le parc industriel 417 nous le financerons au travers d'un prêt de nos réserves. Nous pourrions rembourser le prêt aussitôt que les ventes de terrain se feront. (estimations 7.7M\$)
- Petit pont sur le chemin St-Joseph (909 839\$ tel qu'amendé) d'où un montant annuel de 100 000\$ sera versé et l'intérêt calculé basé sur le taux effectif de construction pour IO.

### ► Nouvel emprunt proposé au budget 2022

- Dépotoir à neige (1 376 394\$)



## Detailed information on our recent and upcoming loans // Détails des emprunts récents et à venir

### ► Update on actual internal loans :

- The reservoir loan based on our estimates should be paid off totally in 2021.
- For the ambulance building, we are estimating that by 2033, this loan will be cleared off.

### ► Suivi des emprunts internes actuels:

- L'emprunt pour le réservoir, selon nos estimations, sera payé au complet en 2021.
- Pour la station d'ambulance, nous estimons que par 2033, nous aurons remboursé ce prêt au complet.

# Borrowing capacity // Capacité d'endettement



Schedule A summarizes our debt usage and how we measure against our self-imposed limits and those imposed by the Province.

With the new proposed loan of \$ 1,376,394 for the snow dump facility, an annual repayment of \$88,459.00 is anticipated.

Our ARL (Annual repayment limit) will slightly increase by is \$169,643 for 2022. This means that even though we may be adding a new loan, our overall borrowing capacity is increasing in 2022.

L'annexe A est le résumé de nos emprunts par rapport à nos limites auto-imposées d'emprunts et celles identifiées par la Province.

Avec le financement du dépotoire à neige au montant de 1 376 394 \$, un paiement annuel de 88 459.00\$ est anticipé.

Notre limite de remboursement annuelle augmentera de 169 643\$ en 2022. Ceci veut dire que même en contractant un nouvel emprunt, la capacité d'emprunt de la municipalité augmentera en 2022.

# Public and council requests – Budget 2022 // Demandes du public et du conseil – Budget 2022



**Schedule B** – Public requests  
– Budget 2022

**Annexe B** – Demandes du public  
– Budget 2022

**Schedule C** – Council requests  
– Budget 2022

**Annexe C** – Demandes du conseil  
– Budget 2022

**Schedule D** – Committee requests  
– Budget 2022

**Annexe D** – Demandes des comités  
– Budget 2022



**Merci!**  
**//**  
**Thank you!**

**SPEND DÉPENSEZ**  
**LOCAL LOCAL**  
Municipalité de  
**RUSSELL**  
Township